

Norrbotten 2040

REGIONAL UTVECKLINGSSTRATEGI

**DETTA DOKUMENT ÄR ETT
FÖRSLAG TILL NY STRATEGI**

Lämna era inspel på:

<https://tinyurl.com/RUSremiss>

REMISSID 31 MARS - 30 MAJ 2025

Innehållsförteckning

En färdplan för framtiden	3
Norrbotten – platsen vi delar	4
Närhet mellan människor – öppenhet för världen	5
Utmaningar vi står inför	6
Möjliggörande principer	8
Strategiska områden	12
En tillvaro full av möjligheter	12
Ett lärande och attraktivt län	16
Innovativt och konkurrenskraftigt	20
Ett närmare Norrbotten	24
Nästa steg	28
Handlingsplaner	28
Tillsammans för Norrbotten	28
Lärande i rörelse	30

En färdplan för framtiden

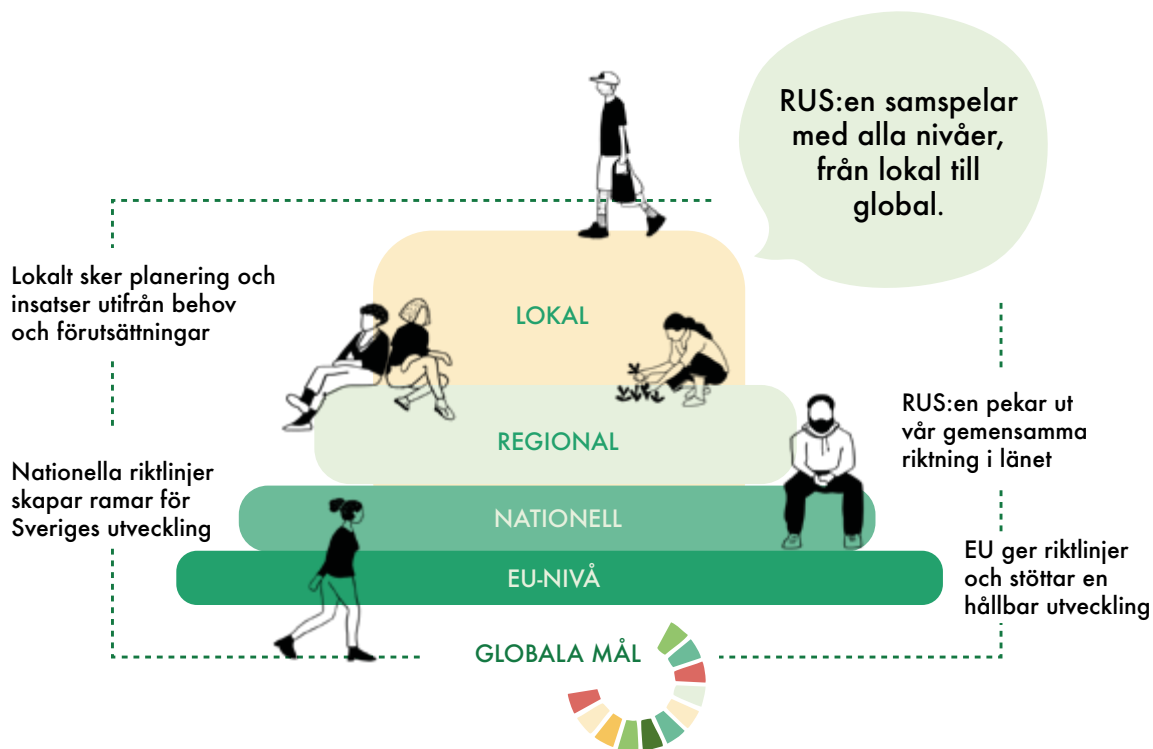
Den regionala utvecklingsstrategin i Norrbotten (RUS) är en färdplan för framtiden som ska hjälpa oss att tillsammans hålla kurs mot samma mål. Den har skapats i samverkan och ska genomföras i samverkan. Morgondagens Norrbotten formas nämligen inte av någon enskild organisation, utan av den gemensamma kraften och viljan hos oss som bor och verkar här.

Att föreställa sig framtiden handlar inte bara om att förutse vad som ska komma, utan också om att träna förmågan att anpassa sig och ställa om. Vägen framåt kräver både mod att ompröva beslut och testa nya idéer, samt förmåga att dra slutsatser av erfarenheter.

Strategin är resultatet av en medskapande process. Dialoger har genomförts i hela länet med deltagande från kommuner, statliga myndigheter, akademien, näringslivet och det civila samhällets organisationer. Unga i skolor och på fritidsgårdar har fått berätta om sina behov och önskemål. De nationella minoriteterna och urfolket samerna har bidragit med sin kunskap och sina förslag.

Dialogprocessen har gjort det möjligt för många norrbottningar att engagera sig och lämna sina medskick och perspektiv. Totalt har över 1 500 inspel samlats in. Den medskapande processen har gett en bred bild av vilka utmaningar vi står inför och vilka möjligheter till utveckling som finns.

Många har varit med och format RUS. Vi behöver vara många som hjälps åt att genomföra den. Det är bara tillsammans vi kan uppnå målen i strategin.



Den regionala utvecklingsstrategin (RUS) är den samlande riktningen för Norrbottens utveckling. Alla strategier och planer i länet ska förhålla sig till den. RUS kopplar ihop lokala, nationella och globala mål med Norrbottens unika möjligheter och utmaningar.

Norrbotten – platsen vi delar

Vi är många som har en relation till Norrbotten, var och en på sitt sätt. Det kan vara en plats där du växt upp, ett tillfälligt stopp, en nystart eller en plats att åldras på. En plats för lärande, arbete, vila, fritid och utveckling. Norrbotten är både ett hem och ett resmål, vardagligt för en del och exotiskt för andra. Här finns möjligheter att forma sin framtid.

Platsen bär på en värdefull historia och ett stort kulturarv. Spåren av människorna som gick före oss finns i traditioner och kulturmiljöer. Genom århundraden har Norrbotten varit en smältdigel av olika kulturer och språk. Naturen är både en tillgång och ett ansvar, en källa till glädje, upplevelser och försörjning. Samtidigt är den sårbar och viktig att värna om.

Norrbotten är en plats där industrin förändras, teknik utvecklas och nya investeringar tar form. Denna omställning rymmer många möjligheter för länet. Samtidigt växer andra näringar fram och öppnar nya vägar till utveckling. Men alla dessa möjligheter rymmer också utmaningar. Marken och resurserna räcker inte till allt. Olika perspektiv och behov är inte alltid förenliga. Avvägningarna mellan dem är en av vår tids stora uppgifter.

Norrbotten är i ständig rörelse. I fjäll, skog och kust, i städer och byar, bygger nya generationer det som blir framtidens län. Förutsättningarna ser olika ut på olika platser, där alla söker sitt sätt att växa. Tillsammans utvecklar vi platsen vi delar.

I strategin används genomgående ordet "vi". Med det menas samtliga aktörer i länet som bidrar till regional utveckling, till exempel kommuner, myndigheter, näringslivsaktörer, civilsamhälle och akademien.



Närhet mellan människor – öppenhet för världen

Visionen ”Närhet mellan människor – öppenhet för världen” är ledstjärnan för länets utveckling och beskriver vad vi strävar efter att uppnå till år 2040.

I vårt Norrbotten är gemenskap och delaktighet en stadig grund att stå på när vi blickar ut mot världen omkring oss. Här finns en öppenhet för människor som flyttat hit från andra platser, och för andra kulturer och språk. Samarbeten över gränserna värdesätts och vi ser utbyten som en möjlighet att bredda våra perspektiv.

Närhet mellan människor är inte bara en grund för god folkhälsa, utan även för samhällen som är både attraktiva och motståndskraftiga. Öppenhet bidrar till inflyttning, förnyelse och utbyten inom områden som forskning, kultur och näringsliv. Den innebär också att vi tar hänsyn till och värdesätter olika människors erfarenheter och synsätt.

Vi förverkligar visionen genom att arbeta tillsammans – över hela Norrbotten – på nya sätt. Vi tar vara på varje plats unika förutsättningar och möjligheter, testar idéer, prövar metoder och lär av våra erfarenheter. Det handlar om att skapa ett Norrbotten där alla är delaktiga, där vi möts över gränser och hittar nya vägar framåt.

Genom att samla hela Norrbotten, arbeta tillsammans och våga testa nya metoder, bygger vi ett samhälle där utveckling och omsorg om människor, kultur och natur går hand i hand. Tillsammans skapar vi ett innovativt och attraktivt län där närhet mellan människor och öppenhet för världen är en självklar del av vår framtid.

Utmaningar att agera på

Öka befolkningen

Norrbotten står inför stora utmaningar med en åldrande befolkning och en låg andel invånare i arbetsför ålder. Många unga flyttar för att studera och arbeta, och alltför få av dem väljer att återvända. Om vi inte lyckas vända utvecklingen kommer allt färre behöva försörja allt fler, och det påverkar samhällsutvecklingen negativt.

I dag är det brist på arbetskraft i många branscher. Det slår hårt mot offentlig sektor, men även tjänstesektorn och industrin har svårt att rekrytera. Många arbetsgivare är i dag beroende av personal som arbetar i Norrbotten men är folkbokförda i andra kommuner. De kan lösa en arbetsgivares rekryteringsproblem, men skapar samtidigt andra problem för samhället. Det medför ökade kostnader utan att generera skatteintäkter, och en svagare koppling mellan arbetskraften och lokalsamhället.

Energiproduktion och eldistribution

Elektrifieringen av samhället är nödvändig för att fasa ut fossila bränslen. För det krävs energi och att effekten finns tillgänglig där den behövs, när den behövs.

Norrbotten producerar mycket energi, och har under lång tid exporterat ett överskott. Med de nya industrisatsningarna behöver vi använda överskottet själva.

Vi behöver dessutom producera ännu mer energi och bygga ut energinfrastrukturen. Men ledtiderna är långa, samtidigt som det är viktigt att ta hänsyn till de målkonflikter kring markanvändning som finns.

Livsmedelsförsörjning

Norrbotten har en låg grad av självförsörjning av livsmedel. Försörjningsförmågan har minskat kraftigt under de senaste 20 åren, vilket ökat sårbarheten.

Många areella näringar, såsom jordbruk, fiske, jakt och rennäring, försvinner. Förutsättningarna för att producera mat matchar inte de behov och utmaningar som finns i länet.

Regelverk och stödsystem är ofta utformade utan hänsyn till de lokala villkoren. Det försvårar möjligheterna att upprätthålla och utveckla livsmedelsproduktionen. Odlingsbar mark försvinner när den tas i anspråk för andra ändamål. Allt detta bidrar till att många jordbruk läggs ned.

Bostadsbrist

Bristen på bostäder är ett stort hinder för utveckling och inflyttning. Vi behöver bostäder för både dagens och framtidens invånare. Bristen på tillgängliga och attraktiva boenden hindrar inflyttning och påverkar särskilt unga, familjer och äldre.

Det är svårt att hitta någon som vill investera i bostäder eftersom det är dyrare att bygga i Norrbotten än i södra Sverige. Omsättningen är lägre än den i ett storstadsområde. Riskerna är högre vilket gör att banker och andra finansörer tvekar.





Många målkonflikter

Norrbottnen är stort men här är samtidigt stor konkurrens om marken. Eftersom nästan all utveckling kräver mark leder det till målkonflikter.

Rennäringen, Försvarmakten, naturvård, energiproduktion, fyndigheter av ämnen eller material samt friluftsliv är exempel på riksintressen. Det är områden, platser eller anläggningar som har ett särskilt skydd i lagen för att de är viktiga för hela Sverige.

Länets utveckling kräver många svåra överväganden. Livsmedelsproduktion, skogsbruk, besöksnäring, industrier och bostäder behöver också mark och måste samsas med riksintressena.

Folkhälsa

Norrbottningarna har en kortare livslängd och en sämre hälsa jämfört med Sverige som helhet. Våra utmaningar handlar till stora delar om högt blodtryck, hjärt- och kärlsjukdom samt övervikt. Den psykiska ohälsan ökar. Särskilt oroväckande är ökningen bland unga. Det handlar om allt från oro, nedstämdhet eller sömnbesvär till svårare psykiska sjukdomar.

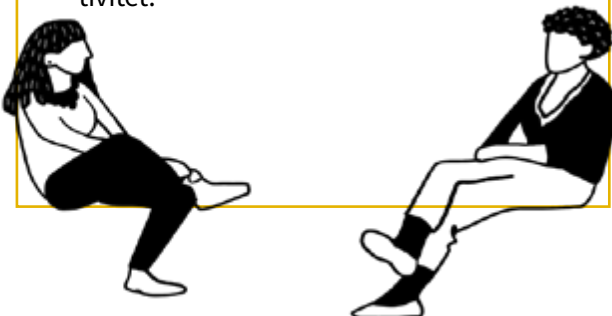
Hälsoläget påverkas av skillnader i levnadsvanor, utbildning, ekonomi och livsvillkor. Hälsan skiljer sig mycket åt mellan kommunerna i Norrbotten.

Många norrbottningar upplever brister inom vården, som långa väntetider, brist på specialistvård och geografiska avstånd. Det påverkar hälsa och välmående negativt och ökar känslan av otrygghet.

Näringslivets sårbarhet

Norrbottnens ekonomi och arbetsmarknad vilar tungt på utvinningen av naturresurser. Det gör den regionala och lokala ekonomin sårbar. När konjunkturen svänger globalt kan det få stor påverkan.

Att arbetsmarknaden domineras av ett fåtal branscher gör länet mindre intressant att flytta till eller bo kvar i. Dessutom är Norrbottens arbetsmarknad starkt könsuppdelad. Det begränsar både individer och näringslivets utveckling. Arbetskraften i länet har också en lägre utbildningsnivå jämfört med riket. På sikt slår det mot näringslivets förmåga till förnyelse och attraktivitet.



Bristande infrastruktur

Dåligt underhållna vägar och otillräckliga flyg- och tågförbindelser gör det svårt att resa. Utbudet av kollektivtrafik varierar stort över länet.

Transportinfrastrukturen påverkar godstransporter, arbetspendling, näringsliv och beredskap negativt. Den begränsar företags tillgång till råvaror och gör det svårt att leverera produkter. Det låga utbudet av kollektivtrafik i stora delar av länet påverkar särskilt unga.

Bristande digital infrastruktur gör det svårt att kommunicera. Bredbandsnät och mobilnät är avgörande för näringslivet. Utan det är det svårt att driva företag eller hitta arbetskraft. Bristerna påverkar möjligheterna att leva överallt i länet och därmed också Norrbottens attraktivitet.

Möjliggörande principer

Fyra principer ska leda länets utveckling framåt och genomsyra hur vi ska ta oss an de utmaningar vi står inför.

VI HAR NÄSTA GENERATION I FOKUS

I Norrbotten bygger vi ett samhälle för både nuvarande och kommande generationer. Vi som bor här nu var inte först på plats, och vi ska inte heller vara här sist. Det är med respekt för platsen, för de som format den och för kommande generationer, som vi utvecklar vårt län. Det är därför vi främjar en cirkulär och regenerativ utveckling, där vi ger tillbaka mer än vi tar och respekterar det ekosystem som vi är en del av. Under lång tid har Norrbottens industri haft ett stort klimatavtryck. Att vända den utvecklingen är att ta ansvar för vår tid på platsen och för kommande generationer.

Ett hållbart samhälle formas i balans mellan sociala, ekologiska och ekonomiska aspekter. Därför strävar vi efter ett Norrbotten där alla har en självklar plats och möjlighet att utvecklas och må bra. Alla som idag bor i Norrbotten är en del av samhällsbygget: nationella minoriteter och urfolket samerna, unga, äldre, de som kommer härifrån och de som flyttat hit. Genom att skapa balans och delaktighet bygger vi ett starkt samhälle.



VI TAR VARA PÅ DIGITALISERINGENS MÖJLIGHETER

I Norrbotten tar vi vara på digitaliseringens möjligheter. Dessa kan utveckla arbets sätt, stärka samhällsservicen och driva på innovation. Genom digital teknik och artificiell intelligens (AI) kan vi förbättra tjänster och skapa nya lösningar för både näringsliv och offentlig sektor. Digitala lösningar kan bidra till att överbrygga de stora avstånden i vårt län.

Digitaliseringen blir en allt viktigare del av samhällsutvecklingen. För att alla ska kunna vara en del av den digitala omställningen krävs investeringar i infrastruktur, kompetens och säkerhet. Tekniken ska användas där den gör störst nytta och bidra till ett mer inkluderande samhälle, där ingen lämnas utanför.



VI LÄR OSS AV ANDRA OCH DELAR VÅR KUNSKAP

I Norrbotten präglas utvecklingen av nyfikenhet, lärande och samarbete. Vi är en del av det europeiska Arktis, med landgränser mot Norge och Finland och kust mot Östersjön. Det ger oss möjligheter till nära samarbeten med våra grannar. Tillsammans kan vi stärka totalförsvaret, näringslivet, forskning och samhällsomställningen.

Utbyten av kunskap och erfarenheter, både med länder i Europa och i andra delar av världen, hjälper oss att hitta lösningar på både lokala och globala utmaningar.

Våra förutsättningar, som långa avstånd och stora ytor med gles befolkning, delar vi med andra arktiska platser. Samarbete och utbyte är avgörande för vår utveckling. Genom flera partnerskap och nätverk kan vi dra nytta av satsningar till Arktis och Östersjön.

Samarbetet på Nordkalotten har en lång tradition. I århundraden har människor, varor, kulturer och idéer rört sig över gränserna. Det stärker våra samhällen och ger oss en tydlig röst i Norden, Europa och världen. Samarbetet skapar bättre förutsättningar att möta framtidens utmaningar. Norrbotten kombinerar en stark lokal förankring med ett internationellt och globalt engagemang. På så vis kan investeringar möjliggöras för en aktiv roll i den globala omställningen.



VI BYGGER ETT MOTSTÅNDSKRAFTIGT SAMHÄLLE

Ett motståndskraftigt samhälle är en förutsättning för långsiktig utveckling. Vi måste stärka förmågan att hantera påfrestningar. Det berör alla delar av samhället: välfärd, näringsliv, infrastruktur, tillgång till arbetskraft, social sammanhållning och mycket mer.

Alla aktörer i länet behöver bidra till att minska sårbarheter. De strukturer som byggs upp ska vara stabila. Detta kräver ett nära samspel mellan offentlig sektor, näringsliv och civilsamhälle. Motståndskraft kan handla om att trygga samhällsfunktioner och skydda försörjningskedjor. Att säkra tillgången till energi, infrastruktur, livsmedel, varor och tjänster är avgörande för länets framtid. En god folkhälsa stärker både individens och samhällets motståndskraft.

Kulturen engagerar och skapar delaktighet. Det bygger upp tilliten och det sociala kapitalet i ett samhälle och lägger en bra grund för samarbete. Civilsamhällets lokala nätverk och näringslivets förmåga att ställa om spelar en central roll.

Kommuner, regionen och myndigheter behöver göra beredskapsfrågor till en del av sin planering och beslutsfattande. Motståndskraft ska präglade all samhällsutveckling och bidra till ett robust och livskraftigt län.



Strategiska områden

Fyra strategiska områden är prioriterade på vår väg till Norrbotten 2040. De bygger på omvärldsanalys och dialoger med länets aktörer och invånare. Det är här vi ska lägga kraft när vi agerar på våra utmaningar.

De strategiska områdena ger vägledning för alla aktörer som verkar för länets utveckling. De är sammanlänkade och påverkar varandra, vilket innebär att insatser ofta behöver beröra flera områden samtidigt. Genom att ta hänsyn till målkonflikter och väga in olika perspektiv kan insatser samordnas för att bidra till en hållbar utveckling. I detta avsnitt beskrivs målbilder och vägen framåt inom varje område.

EN TILLVARO FULL AV MÖJLIGHETER

Målbilder:

- Kultur, idrott och friluftsliv för alla
- God bebyggd miljö och regional samhällsplanering
- Levande landsbygder med tillgänglig service
- Hälsa och välmående genom hela livet

ETT LÄRANDE OCH ATTRAKTIVT LÄN

Målbilder:

- Ett dynamiskt system för kompetensförsörjning
- Inkluderande arbetsliv och mångfald
- Livslångt lärande en självklar del av vardagen
- Ett starkt platsvarumärke

INNOVATIVT OCH KONKURRENSKRAFTIGT

Målbilder:

- En bra plats för företag att verka på
- Ett breddat näringsliv som stärker samhället
- Omställning till hållbar resurs- och energianvändning
- Samverkan som stärker forskning och innovation

ETT NÄRMARE NORRBOTTEN

Målbilder:

- Infrastruktur som skapar förutsättningar
- Ett sammanhängande transportsystem
- Hållbara transporter
- Digital infrastruktur och energieffektivisering

NORRBOTTEN 2040

Närhet mellan människor - Öppenhet för världen

EN TILLVARO FULL AV
MÖJLIGHETER

ETT LÄRANDE OCH
ATTRAKTIVT LÄN

INNOVATIVT OCH
KONKURRENSKRAFTIGT

ETT NÄRMARE
NORRBOTTEN



Vi har nästa generation i fokus



Vi tar vara på digitaliseringens möjligheter



Vi lär oss av andra och delar vår kunskap



Vi bygger ett motståndskraftigt samhälle



Visionen är vägledande för länets utveckling fram till 2040. För att nå den arbetar vi inom fyra strategiska områden. Genomgående för dessa områden är de möjliggörande principerna, som påverkar genomförandet av strategin. Tillsammans skapar detta handlingskraft i hela länet.

EN TILLVARO FULL AV MÖJLIGHETER

En god tillgång till kultur, idrott och friluftsliv bidrar till trivsel, gemenskap och folkhälsa. Trygga och välplanerade boendemiljöer gör länet mer attraktivt. Genom samarbete och nya lösningar utvecklas starka lokalsamhällen. Detta avsnitt beskriver vår gemensamma resa mot en tillvaro fylld av möjligheter.

MÅLBILD

Kultur, idrott och friluftsliv för alla

RESAN DIT

- Fler möjligheter till en aktiv fritid
- Utveckling av kulturell mångfald
- Stärkt delaktighet och inflytande
- Bevarande och utveckling av kultur- och naturmiljöer

Ett rikt utbud av kultur, idrott och friluftsliv stärker både individer och samhällen. Det skapar gemenskap och bidrar till ökad livskvalitet. Länets natur ger stora möjligheter till rekreation, rörelse och upplevelser. Genom att utveckla kulturliv, idrott och fritidsaktiviteter formar vi en mer attraktiv livsmiljö. Kultur och kreativitet ska ges utrymme att växa, och konsten ska vara en fri och självklar del av samhället.

Civilsamhället spelar en avgörande roll för social sammanhållning och för att minska ensamhet. Föreningar och ideella organisationer bidrar med mötesplatser där människor kan engagera sig. Genom samverkan kommer föreningar att få bättre förutsättningar att utveckla sina lokalsamhällen. Detta möjliggörs genom resurser och samarbeten mellan offentliga, ideella och privata aktörer.

Norrbottens unga ska få mer inflytande och en starkare röst. På så vis kommer de att få bättre förutsättningar att forma sitt eget liv och bidra till samhällets utveckling. Att stärka idrott, friluftsliv, kulturutbud och föreningsliv för unga ger dem goda möjligheter att delta i sociala sammanhang. Genom att vi breddar normer och utmanar snäva könsroller öppnas fler möjligheter för unga att delta i både arbetslivet och fritiden.

Vårt kulturarv berättar om vilka vi är och var vi kommer ifrån. Spåren av dem som gått före oss finns över hela länet. Att bevara och utveckla historiska platser och traditioner är ett sätt att stärka både samhörighet och stolthet.

I Norrbotten möts svenska, samiska, meänkieli och finska. Det är språk som speglar länets historia och mångfald. Sápmi och Tornedalen rymmer kulturarv som har formats av generationer och blivit viktiga delar av länets identitet. Många norrbottningar identifierar sig med någon nationell minoritet: urfolket samerna, tornedalingar, kväner, lantalaiset eller sverigefinnar. Det är viktigt att främja flerspråkigheten, som har en djup betydelse och långa historiska rötter i vårt län.

Genom att mötas, samarbeta och lära av varandra kommer vi att stärka den ömsesidiga förståelsen. När historia förenas med nya idéer hålls kulturarvet levande, samtidigt som länet utvecklas och blickar framåt.

MÅLBILD

God bebyggd miljö och regional samhällsplanering

RESAN DIT

- Omsorgsfull gestaltning och en välfungerande bostadsmarknad
- Miljöer med starka ekosystem och rik biologisk mångfald
- Långsiktig planering och resurseffektiv utveckling
- Samsyn och samverkan i samhällsplaneringen

För att skapa attraktiva miljöer och bostäder krävs omsorgsfull, funktionell och robust gestaltning. Planeringen ska baseras på invånarnas behov på lång sikt. Det bidrar till trygga, levande och hållbara livsmiljöer.

De miljöer och byggnader som redan finns ska underhållas och ses som en resurs i samhällets utveckling. En välfungerande bostadsmarknad kräver ett varierat utbud. Särskilda insatser behövs för äldre, unga vuxna och hushåll med lägre inkomster. Nyproduktion behövs men kan inte ensamt möta behoven. Som komplement är det viktigt att få i gång flyttkedjor och hitta nya sätt att använda de bostäder som redan finns.

Stads- och landsbygdsutveckling ska ta avstamp i de stråk och noder som redan finns. Det bidrar till levande samhällen och skyddar natur- och kulturmiljöer. Grönområden, parker och närliggande natur är viktiga för lek, rörelse och möten. De ska planeras för användning året runt. Att integrera grönytor i planeringen bidrar till hälsosamma och attraktiva livsmiljöer. Naturen är en förutsättning för välmående, rekreation och hållbar utveckling.

Klimatförändringar har långtgående konsekvenser för natur, näringsliv och samhälle. För att hantera dessa utmaningar krävs både anpassning till nya förhållanden och förebyggande åtgärder för att minska negativa effekter. Den biologiska mångfalden måste bevaras. Ekosystem ska stärkas och återställas. Planering och åtgärder som bygger upp motståndskraften hos både samhälle och natur är viktiga.

Samhällsplaneringen ska också uppmuntra återbruk, delningstjänster och cirkulära flöden. Energieffektivt byggande och smart användning av material minskar mängden avfall och stärker kretsloppet. Smarta energisystem och effektiv hushållning med energi minskar förbrukningen av resurser. Det bidrar till ett mer hållbart samhälle.

Det är viktigt att stärka samarbetet kring rumslig planering som berör flera kommuner och län. Regionala underlag, strukturbilder och strategier gör det lättare att se den fysiska planeringens samband i länet. När samhällsplaneringen samordnas på regional nivå blir målkonflikterna mellan länets många riksintressen tydliga. Detta underlättar kommunernas arbete med planering.

MÅLBILD

Levande landsbygder med tillgänglig service

RESAN DIT

- Starka lokalsamhällen genom samverkan
- Service för näringsliv och samhälle
- Ökade möjligheter för kultur, utbildning och social samvaro

För att hela länet ska vara en bra plats att bo och verka på krävs nya lösningar. Dessa ska överbygga långa avstånd, säkerställa god service och bygga trygga och hållbara lokalsamhällen. Det är viktigt att utveckla arbetsformer som gör landsbygden levande och attraktiv. Digitala tjänster på distans kan ge fler möjligheter till kultur, utbildning och social samvaro. Dessa tjänster behöver kombineras med fysiska mötesplatser för bättre service och gemenskap.

I våra landsbygder är tillgången till kommersiell service som dagligvaror, drivmedel, post och paket, apotek och betaltjänster nödvändig. Utan den är det svårt att få vardagen att fungera. Genom att främja samverkan öppnas möjligheter för att bredda och förstärka utbudet av service. Tillgängligheten förbättras genom att till exempel använda digitala tjänster. Lokala servicepunkter är viktiga mötesplatser som stärker både vardagslivet och företagandet på platsen.

För en levande landsbygd är samverkan mellan invånare, föreningsliv och företag helt avgörande. Det är viktigt att ta vara på lokala initiativ och utveckla lösningar som är anpassade efter varje plats unika behov. På så vis kommer servicen att anpassas och utvecklas långsiktigt. När människor får större inflytande över sin närmiljö stärks både livskvaliteten och beredskapen. Det gör hela länet mer motståndskraftigt och attraktivt.

För att säkra tillgången till service kommer långsiktiga investeringar att krävas. Det är nödvändigt med ett nära samarbete mellan lokala, regionala och nationella aktörer. Stöd till företag inom service gör det möjligt att upprätthålla en hög nivå i hela länet. Riktade satsningar kan bidra till attraktiva och hållbara landsbygder.

Citat från RUS-dialog



MÅLBILD

Hälsa och välmående genom hela livet

RESAN DIT

- Stärkt samverkan för jämlik hälsa
- Förebyggande insatser för fysisk och psykisk hälsa
- Trygga och hälsofrämjande livsmiljöer

En god folkhälsa är grunden för ett starkt samhälle. När människor mår bra minskar trycket på vården och fler har kraft att möta livets utmaningar. För att skapa jämlik hälsa ska vård- och hälsoinsatser anpassas efter individen. Det är viktigt att ta hänsyn till olika bakgrunder och omständigheter som bostadsort, kulturer och livssituation.

För att förbättra förutsättningarna krävs ett starkt samarbete. Det är viktigt att regionen, kommuner, företag och civilsamhälle arbetar tillsammans för ökad hälsa och välmående. Genom att motverka organisatoriska hinder och främja dialog och samverkan kan vi skapa effektiva insatser. Det ger långsiktiga vinster för både individer och samhället.

Nya digitala lösningar och utvecklade arbetsätt har potential att öka tillgängligheten och förbättra kvaliteten inom både vård och hälsofrämjande åtgärder.

Tidiga insatser, som ökad fysisk aktivitet och hälsosamma matvanor, minskar risken för sjukdom. Det ger barn och unga bättre förutsättningar att lyckas i skolan och leva ett hälsosamt liv. Investeringar i hälsofrämjande miljöer och förebyggande åtgärder är viktiga på flera sätt. De stärker samhällets beredskap och motståndskraft vid påfrestningar. Samtidigt bidrar de till högre livskvalitet och minskade kostnader för vård.

Mötesplatser och arenor för kultur och fritid är viktiga för invånarnas psykiska välmående. Genom att skapa trygga och inbjudande mötesplatser minskas isolering och ensamhet för alla. Ungas välmående stärks genom tillgång till trygga vuxna och anpassat stöd. Med hjälp av tydliga riktlinjer och lättanvända verktyg kan unga utveckla sunda digitala vanor. Det kan handla om att bli mer medveten om hur sociala medier kan påverka måendet negativt.

Citat från RUS-dialog



ETT LÄRANDE OCH ATTRAKTIVT LÄN

Fler invånare ska få möjlighet att hitta sina vägar inom utbildning, arbetsliv och företagande. Mångfald är en resurs på en arbetsmarknad där alla behövs. En flexibilitet i utbildningssystemet rustar oss för att möta behoven hos en arbetsmarknad i ständig förändring. Detta avsnitt beskriver vår gemensamma resa mot ett lärande och attraktivt län.

MÅLBILD

Ett dynamiskt system för kompetensutveckling

RESAN DIT

- Strukturer för samverkan och gemensam riktning
- Skräddarsydda lösningar och inbyggd flexibilitet
- En kultur av lärande och utveckling

Länets arbetsmarknad förändras ständigt. Det innebär att det krävs flexibla lösningar för kompetensförsörjning och kompetensutveckling. Effektiva strukturer för samverkan, där en bredd av berörda aktörer kan samordna insatser, behövs.

Beslut ska grundas både på nuvarande och kommande behov på arbetsmarknaden. Arbetsgivare och anordnare av utbildningar ska tillsammans ta fram utbildningar som anpassats efter dessa behov. Det ska motivera fler att studera och vidareutbilda sig.

Utvecklad samverkan mellan skola och arbetsliv krävs. Det är viktigt med fler praktikplatser och lärlingsutbildningar. På så sätt blir det lättare för barn, unga, studenter och vuxna att utveckla sitt lärande och sin kompetens. Ett entreprenöriellt förhållningssätt ska uppmuntras redan från unga år. Detta uppnås genom utbildningar och samarbeten som uppmuntrar kreativitet, problemlösning och initiativförmåga. Det ska i sin tur ge goda förutsättningar för yrkesval, entreprenörskap och fortbildning.

När arbetsmarknadens aktörer samverkar och tänker nytt kan kunskap och gemensamma resurser användas på ett effektivt sätt. Fler invånare ska få möjlighet att hitta sina vägar i utbildning, arbetsliv och företagande. Det bidrar till ett län där människor, civilsamhälle, offentlig sektor, näringsliv och akademi deltar i gemensam utveckling. På så sätt får vi en dynamisk arbetsmarknad.

MÅLBILD

Inkluderande arbetsliv och mångfald

RESAN DIT

- Breddad arbetsmarknad för alla
- Jämställda möjligheter och arbetsvillkor
- Sänkta trösklar i arbetslivet
- Mångfald som konkurrensfördel

För att stärka arbetsmarknaden och säkerställa en väl fungerande kompetensförsörjning behöver rekryteringen breddas. Fler ska få bättre möjligheter att etablera sig på arbetsmarknaden. Det handlar om att öka utbudet av arbetskraft genom att ge stöd till personer som står långt från arbetsmarknaden. På så vis kommer fler att kunna delta i arbetslivet.

Särskilda insatser för att minska utanförskap behövs. Utrikesfödda kvinnor, unga som varken arbetar eller studerar samt personer med funktionsnedsättning behöver bättre förutsättningar att etablera sig. Möjligheten att kombinera språkstudier med arbete sänker trösklar till anställning. Ny teknik gör arbetslivet mer tillgängligt för personer med funktionsnedsättning.

Arbetsgivare bör se mångfald som en resurs på en arbetsmarknad där alla behövs. Det är viktigt att de utvecklar arbetsplatser som präglas av trygghet och inkludering. Mångfald, jämställdhet och flerspråkighet på arbetsplatser bidrar till en mer inkluderande arbetsmarknad. För en arbetsgivare kan anställda med olika bakgrunder, språk och erfarenheter vara en konkurrensfördel.

En diversifierad arbetsmarknad innebär en bredd av yrken och branscher. Det attraherar en mångfald av kvinnor och män med olika ålder, bakgrund och intressen. Tidiga insatser i skolan och förändrade normer i arbetslivet minskar könsuppdelningen i yrken och branscher. När yrkesval styrs av intresse snarare än tradition öppnas fler möjligheter. Fler män behöver söka sig till kvinnodominerade yrken och tvärtom. Jämställda arbetsvillkor och en bättre balans mellan arbete och fritid är viktigt. Det ska göra det lättare att arbeta heltid utan att behöva kompromissa med familjeliv eller ekonomisk trygghet.

Validering synliggör individers erfarenheter och färdigheter. Det kan korta utbildningstiden och underlätta vägen till arbete eller karriärbyte. Genom likvärdiga karriärmöjligheter stärks både arbetsmarknadens och individens utveckling.



MÅLBILD

Livslångt lärande säkrar kompetens och utveckling

RESAN DIT

- Kontinuerlig kompetensutveckling
- Lokala lärcentra
- Digitalisering och distansarbete som möjliggör

Arbetsmarknadens behov förändras hela tiden. Det är genom kontinuerlig kompetensutveckling och lärande som vi ska skapa förutsättningar att möta behoven. Utbildningssystemet sträcker sig från förskola till universitet. Det omfattar vuxenutbildning, folkbildning, yrkeshögskola och arbetsmarknadsutbildning. Utbildningssystemet ska ge alla invånare möjlighet till både utbildning och fortbildning. Luleå Tekniska universitet är en viktig kunskapsmotor för högre utbildning och forskning. En starkt koppling till arbetslivet ska underlätta för studenter att etablera sig i länet.

Lärcentra i alla kommuner ska göra det möjligt att få en likvärdig tillgång till utbildning, var man än bor. De kommer att vara ett samlande nav för olika utbildningsanordnare. Genom att lärcentra delar utbud med varandra ska även mindre kommuner kunna erbjuda fler utbildningsmöjligheter.

Flexibilitet i utbildningssystemet kommer att göra det lättare att anpassa utbildningsutbudet till både arbetsmarknadens och invånarnas behov. Det kan handla om skräddarsydda program och kurser och uppdragsutbildningar för anställda.

Distans- och fjärrundervisning ska göra det möjligt att erbjuda större variation och tillgänglighet. Det kommer att höja utbildningsnivåerna och öka rörligheten på arbetsmarknaden. Tillgång till studie- och yrkesvägledning underlättar invånarnas val av utbildning och karriär genom hela livet.

Med digitalisering och satsningar på distansarbete skapas nya vägar för deltagande i arbetslivet. Den flexibla arbetsmarknaden kommer att bidra till länets attraktionskraft. Den gör det också möjligt för både individer, företag och organisationer att utvecklas.

Citat från RUS-dialog



MÅLBILD

Bygga och stärka platsvarumärken

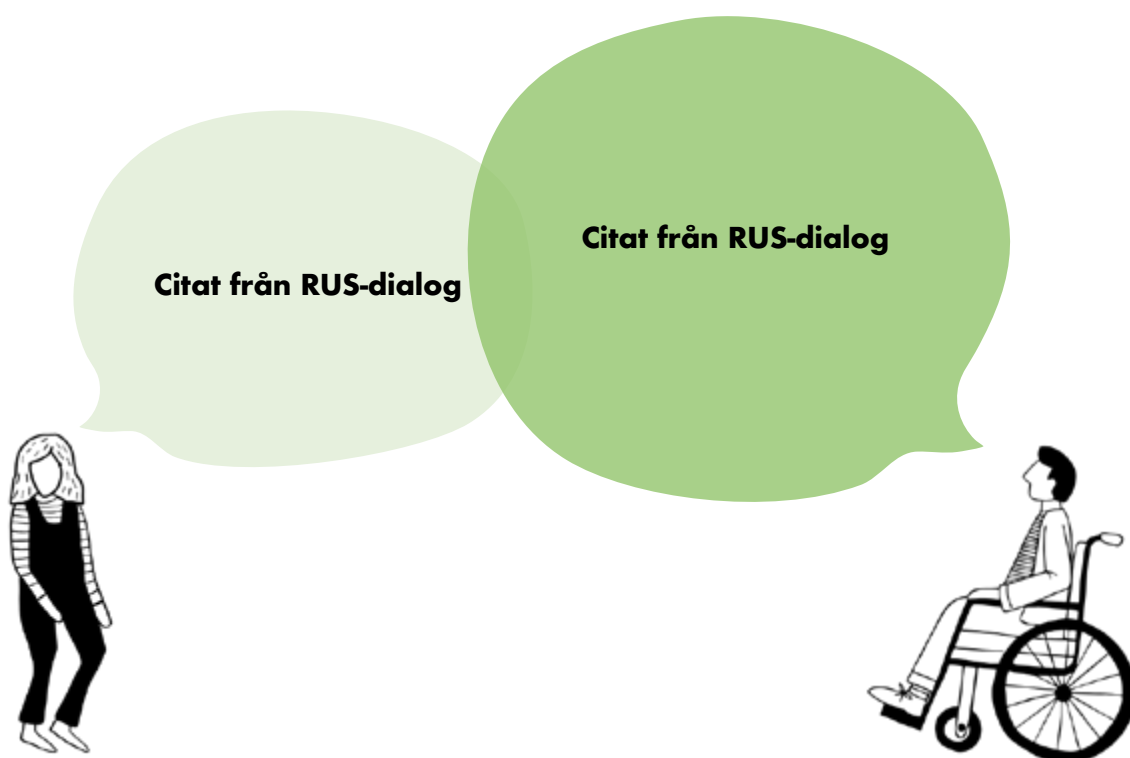
RESAN DIT

- Attraktionskraft och mottagarkapacitet
- Trivsel i samhälle och arbetsliv

För att fler ska vilja bo kvar och flytta till Norrbotten behöver vi skapa starka platsvarumärken, både för enskilda kommuner och för länet som helhet. Genom målmedveten marknadsföring visas den variation av möjligheter länet erbjuder. Människor som trivs här kan lyftas fram som ambassadörer för att sprida en positiv bild av länet. Unga måste också få vara med och forma länets framtid för att stärka den positiva bilden och samtidigt få fler att vilja stanna kvar.

För att arbeta effektivt med kompetensattraktion nationellt och internationellt behöver bilden av länets arbetsmarknad breddas. Att synliggöra exempelvis kulturella och kreativa branscher, besöksnäringen och livsmedelsproduktionen visar på att här finns plats för en mångfald av yrken och karriärmöjligheter.

Men att attrahera nya invånare är inte nog. Ett långsiktigt arbete krävs för att utveckla bra förutsättningar att rekrytera, välkomna och etablera nya invånare både i samhället och i arbetslivet. Samverkan mellan kommuner, civilsamhälle, företag och invånare är avgörande för att skapa en inkluderande miljö. Därför är öppenhet för olika bakgrunder, språkkunskaper och deltagande i fritids- och kulturlivet lika viktiga delar av etableringsprocessen. Vi behöver alla bidra på olika sätt till att länet blir ett långsiktigt val för fler.



INNOVATIVT OCH KONKURRENSKRAFTIGT

Ett konkurrenskraftigt Norrbotten skapas genom innovation, entreprenörskap och forskning. Ett förbättrat näringslivsklimat ger växtkraft till företag och nya idéer. När en bredd av branscher utvecklas minskar länets sårbarhet. Detta avsnitt beskriver vår gemensamma resa mot ett innovativt och konkurrenskraftigt län.

MÅLBILD

En bra plats för företag att verka på

RESAN DIT

- Stärkta stödstrukturer för entreprenörskap
- Ekosystem och samverkansplattformar
- Ett entreprenöriellt förhållningssätt
- Ökad export och global marknad

Ett bra näringslivsklimat kräver goda förutsättningar för företag att etableras, utvecklas och växa. Genom att stärka strukturer för entreprenörskap, och anpassa dem till regionala och lokala behov, skapas bättre möjligheter. Det företagsfrämjande systemet erbjuder utbildning, kompetensutveckling, mötesplatser, kapital och rådgivning. Det ska anpassas efter olika geografiska förutsättningar och företagens specifika behov. På så sätt blir insatserna träffsäkra och effektiva. Att främja investeringar, med fokus på hållbara lokala och regionala etableringar, stärker länets konkurrenskraft. Det skapar jobb och bidrar till en hållbar tillväxt.

Genom att satsa på digitalisering kan länets företag ligga steget före. Det möjliggör utveckling av lösningar som stärker både näringsliv och offentlig sektor. Genom starka nätverk ska kunskap och resurser spridas i hela länet. Ett väl fungerande ekosystem gör det möjligt för företag att utvecklas utifrån sina specifika förutsättningar och behov. Det bidrar till innovation och tillväxt i olika branscher och sektorer. Det främjar likvärdiga möjligheter, oavsett om företagen verkar i städer, tätorter eller landsbygder.

En entreprenöriell kultur ska präglade länet och ge utrymme för nytänkande. Skola, företagsfrämjande aktörer och näringsliv ska ge unga och yrkesverksamma verktyg att utveckla idéer. Ett nära samarbete mellan skola och näringsliv, med mentorskap och finansiering, underlättar vägen från idé till affär. Näringslivet gynnas av nya perspektiv. Här finns också möjligheter för företag att hitta framtida talanger och bygga långsiktiga relationer.

Internationella samarbeten, ökad handel och export öppnar nya affärsmöjligheter. Fler företag kan få en internationell marknad. Samtidigt bidrar småskalig verksamhet till unika, lokalt anpassade produkter och tjänster.

MÅLBILD

Ett breddat näringsliv som stärker samhället

RESAN DIT

- Ökad förädlingsgrad
- Anpassade och branschspecifika stöd
- Jämställt och jämlikt näringsliv

Länets basnäringar inom mineral, stål, skog och energi är kärnan i länets ekonomi. De skapar värden som stärker både lokalsamhällen och det lokala näringslivet. Samtidigt växer nya näringar fram. På sikt kommer det att bidra till en bredare näringslivsstruktur. En större variation i näringslivet kommer att minska länets sårbarhet och stärka företagens konkurrenskraft. Det skapar i sin tur bättre förutsättningar för välmående samhällen.

För att ytterligare bredda näringslivet och minska sårbarheten kommer företag i olika branscher att behöva få tillgång till det stöd de efterfrågar. Det gäller framför allt mikroföretag och små och medelstora företag. Hinder för företagande ska tas bort, och det behöver bli enklare att etablera nya företag. Genom att förenkla företagandet och stärka stödet för nya idéer, särskilt på landsbygden, kan fler lösningar för lokala behov skapas. Det bidrar till en mer stabil ekonomi som bättre klarar ekonomiska svängningar och yttre påfrestningar.

Att öka förädlingsvärdet är viktigt för länets utveckling. För att nå dit måste företagen få bättre förutsättningar att vidareutveckla sina produkter och tjänster. Ett sätt är att skapa affärsmöjligheter som bygger på att förädla företagets egna produkter eller tjänster. Det kan innebära att förbättra kvaliteten, lägga till funktioner eller anpassa dem för att möta kundernas behov. På så vis kan företag ta vara på mer av den lokala potentialen.

Ett mer jämställt och jämlikt näringsliv främjar en kultur av öppenhet och samarbete, där idéer från olika perspektiv får möjlighet att växa. När fler får bidra kommer innovationsgraden att öka, vilket skapar nya affärsmöjligheter. Det gör företag starkare och mer kreativa. För Norrbotten kommer detta att vara avgörande för att attrahera och behålla kompetens. Ett inkluderande arbetsliv ger också en bättre förståelse för olika kundbehov och stärker konkurrenskraften. Kvinnor och män med olika ålder och bakgrund behöver ges lika möjlighet att bidra och utvecklas.



MÅLBILD

Omställning till hållbar resurs- och energianvändning

RESAN DIT

- Omställning till förnybar energi och fossilfri produktion
- Cirkulära affärsmodeller
- Förbättrat samspel mellan industri och samhälle

Basindustriernas omställning till fossilfri produktion skapar nya möjligheter. Det gör också deras satsningar på fossilfria energilösningar. Basindustrierna står för en stor del av koldioxidutsläppen. Genom att tillämpa ny teknik och hållbara produktionsmetoder kommer de att minska sina utsläpp avsevärt. Omställningen minskar också näringslivets beroende av importerade fossila energikällor. Det stärker länets motståndskraft.

Nya affärsmodeller, produkter och tjänster behöver utvecklas. Fokus ska ligga på smartare användning av resurser, minskat avfall och material med längre livslängd. Restprodukter ska ses som en resurs i stället för avfall.

Gemensamt lärande spelar en viktig roll i denna omställning. Samarbeten mellan hushåll, offentliga och privata aktörer ger bättre förutsättningar. Återvunnet material, hållbar design, återanvändning och reparation minskar beroendet av ändliga resurser. Det bidrar till en mer cirkulär ekonomi.

En starkare samverkan mellan industri och samhälle kan ge hållbara lösningar för områden nära industrier. Det är viktigt där miljö- och samhällspåverkan är stor. Genom att skapa system som gynnar både människor och natur kan nya lösningar utvecklas.

Citat från RUS-dialog



MÅLBILD

Samverkan som stärker forskning och innovation

RESAN DIT

- Innovationsdriven kultur stödjer nya idéer
- Innovationer som löser samhällsutmaningar
- Forskning som skapar konkurrenskraft

Innovation handlar både om att utveckla helt nya lösningar som öppnar nya marknader, och om att förbättra befintliga produkter och tjänster. I Norrbotten ska vi skapa en miljö som stödjer innovation genom att människor ges utrymme att tänka nytt. Samarbete mellan privat, ideell och offentlig sektor kan leda till nya idéer som löser komplexa samhällsutmaningar.

Genom att stärka samarbetet med innovationsmiljöer och forskningsnoder ska länet få bättre förutsättningar att ta till sig och använda ny teknik. Det kommer att ge ökad kapacitet för innovation och positiva effekter för både samhälle och näringsliv. För att stärka konkurrenskraften behöver företag, akademi och offentliga aktörer samarbeta för att utveckla och använda digitalisering och AI. Detta kommer att göra det möjligt att effektivisera produktion, använda resurser bättre och skapa nya affärsmöjligheter.

Forskningen är en viktig resurs för länet. Den innebär en möjlighet att ligga i framkant och vara ledande inom olika områden. För att lyckas med detta krävs insatser för att koppla forskningen närmare användning och bygga en stark innovationsmiljö. Ökat samarbete mellan akademi, företag och offentlig sektor ska stödja utvecklingen av nya produkter och tjänster. En välutvecklad forskningsinfrastruktur öppnar upp för fler internationella samarbeten. På så sätt får länet ökad tillgång till resurser och kompetens. Detta gör det möjligt att aktivt delta i internationella innovationsprogram och nätverk.

Forskning som utgår från Norrbottens behov och förutsättningar ger ny kunskap. Den bygger upp utvecklingskraft och lokala förmågor. Genom tvärvetenskaplig forskning, där olika expertområden samarbetar, kan hållbara och mer komplexa lösningar utvecklas. Demonstrations- och testmiljöer gör att forskning kan omvandlas till konkreta produkter och tjänster som motsvarar länets behov.

ETT NÄRMARE NORRBOTTEN

Infrastruktur binder samman människor, platser och företag och gör vardagen enklare. Fungerande vägar, järnvägar, flygplatser och hamnar är en förutsättning för att det ska gå att leva och verka i Norrbotten. Bra digital uppkoppling och mobiltäckning ska vara en självklarhet i hela länet. Detta avsnitt beskriver vår gemensamma resa mot ett närmare Norrbotten.

MÅLBILD

Infrastruktur som skapar förutsättningar

RESAN DIT

- En sammanhållen planering
- Ett samordnat och motståndskraftigt system
- Strukturbilder som verktyg

Norrbottens infrastruktur ska vara ett sammanhängande och motståndskraftigt system. Det är en rad behov som ska mötas: transport, energi, digital kommunikation samt vatten och avlopp. Denna infrastruktur finns för att göra ett livskraftigt, tillgängligt och tryggt Norrbotten möjligt. Infrastrukturen planeras för dess användare, för ett fungerande vardagsliv, för förflyttning av energi, information och varor. Den skapar viktiga förbindelser både inom länet och till omvärlden.

Det är viktigt att säkra att systemet kan motstå störningar, som väderförhållanden eller kriser. Därför måste infrastrukturen planeras och byggas så att den blir flexibel och har förmåga att snabbt återhämta sig. Alla delar av infrastrukturen ska utformas för att snabbt kunna anpassas vid behov, och med hänsyn till säkerhet och krisberedskap.

Värden som naturmiljöer, friluftsområden och rennäring påverkas av infrastrukturen. Den skapar fysiska barriärer och förändrar landskapet. Tidig samverkan, och en planering som tar hänsyn till olika behov, kan bidra till att minska dessa effekter.

För att göra insatserna så effektiva som möjligt är samordning mellan statliga, regionala och kommunala aktörer avgörande. Strukturbilder kan fungera som ett verktyg för planering, kommunikation och samarbete inom infrastrukturplaneringen. Att arbeta regionsövergripande med infrastruktur gör det möjligt att nå en samsyn över läns- och landsgränserna.

Kopplingar i öst-västlig riktning mot Norge och Finland kommer att vara särskilt viktiga. De krävs för att säkra beredskap och utbyten över gränserna. Gemensamma prioriterade transportkorridorer inom Sverige och Norden stärker samarbetet och utvecklingen. Det har en god inverkan på Europas konkurrenskraft, omställning och säkerhet.

MÅLBILD

Ett samhängande transportsystem

RESAN DIT

- God tillgänglighet i en stor geografi
- Trygga och attraktiva stråk
- Stärkt kapacitet för hela transportsystemet

Vägar, järnvägar, flygplatser och hamnar binder ihop Norrbottens stora geografi och skapar en god tillgänglighet. Transportinfrastrukturen utvecklas som ett sammanhängande system där effektiva och smidiga byten mellan trafikslag prioriteras. Det underlättar för näringslivets logistik, vardagslivets förflyttningar och gör det smidigare för besökare att resa i länet.

Norrbottens långa avstånd kräver ett vägnät med en standard och hastigheter som gör pendling över längre sträckor möjliga. Genom att rusta upp och utveckla vägar förbättras framkomligheten, restiderna kortas och avstånden till service och arbetsplatser minskar. Samtidigt är vägnätet en viktig del av landsbygdens boendemiljöer. Platspecifika åtgärder genomförs för att skapa trygghet och trivsel där människor bor och rör sig. Samordning med andra åtgärder i transportinfrastrukturen säkerställer effektiva åtgärder med liten påverkan på människa och miljö.

Järnvägsnätets kapacitet ska stärkas för att möjliggöra fler transporter av både människor och gods. Norrbotniabanan behöver byggas ut hela vägen till Luleå. Den ska knyta ihop järnvägen längst kusten och vidare till Finland. Nya stationslägen utvecklas för att ge plats för nya boendemiljöer och besökare samt uppmuntra till hållbart resande. Järnvägsstråket från Narviks hamn till Luleå hamn behöver utvecklas till en kapacitet som motsvarar dess betydelse för Europa. Hamnarna längs Norrbottenskusten ska utvecklas för att kunna hantera större volymer och nya typer av gods. Det kräver en ökad samordning med väg- och järnvägsnätet för smidiga transporter och omlastning.

Flygplatserna spelar en central roll för att upprätthålla livskraftiga, tillgängliga och trygga samhällen i hela Norrbotten. De är avgörande för att minska avstånd inom länet och till resten av Sverige, samtidigt som de stärker kopplingarna till omvärlden. Genom utökat samarbete med flygplatser i Norge och Finland förbättras länets tillgänglighet och möjligheterna till internationella förbindelser.

Citat från RUS-dialog



MÅLBILD

Hållbara transporter

RESAN DIT

- Hög tillgänglighet och mindre klimatpåverkan
- Nytänkande och flexibla lösningar
- Rörelsefrihet i byar och samhällen

Norrbottens stora avstånd gör att resor och transporter alltid kommer att vara en del av vardagen. Utan dem är det inte möjligt att bo, leva och verka i hela länet. Men en omställning till mer hållbara drivmedel kommer att behöva genomföras för att minska påverkan på klimat och miljö.

Genom att utveckla laddinfrastruktur och drivmedelsstationer för hållbara bränslen, skapas möjligheter för fler att ställa om till fossilfria transporter. I Norrbotten strävar vi efter att vara i framkant vid omställningen av hållbara drivmedel för flyget på grund av beroendet av flygresor. Utvecklingen av hållbara drivmedel för flyget är en förutsättning för att öka tillgängligheten till omvärlden utan negativ inverkan på klimatet.

För att uppmuntra till hållbart resande med kollektivtrafik behöver alla trafikslag – buss, tåg, flyg, båt och taxi – finnas och samspela på ett nytänkande sätt. Det krävs utveckling för att det ska vara ett attraktivt resealternativ för fler. Samverkan mellan kollektivtrafikens aktörer och trafikslag är viktigt för att skapa smidiga flöden och för att möta resenärernas behov.

Hållbart resande innebär även att uppmuntra fler människor till att välja aktiva transporter som gång, cykel, skidor och spark. För det krävs transportinfrastruktur som gör att det upplevs som tryggt och tillgängligt att röra sig i byar och samhällen. Att få fler i rörelse på gemensamma platser skapar även liv och samvaro, samtidigt som det lägger en grund för bättre folkhälsa och ökad självständighet för barn och unga.

Citat från RUS-dialog



MÅLBILD

Digital infrastruktur och energieffektivisering

RESAN DIT

- Anpassningsbart och robust elnät
- Omställning till fossilfri energi
- Digital uppkoppling i hela länet

Infrastrukturen för energi och digital kommunikation behöver byggas ut, både i tätorter och landsbygder. För att energin ska användas så resurseffektivt som möjligt krävs utveckling inom flera områden. Det krävs effektivisering och ny produktion, men också utbyggd energiinfrastruktur.

Elnätet ska stärkas, överföringskapaciteten ökas och smarta lösningar integreras. På så vis kan både hushåll och näringsliv få en stabil och prisvärd energiförsörjning. Samarbeten inom energisektorn är en viktig del inom detta.

Fossilfria energibärare, som vätgas, och ny teknik kommer att bidra till att minska importberoendet. Därmed stärks länets självförsörjning. För att optimera systemet krävs samverkan så att rätt energikvalitet kan användas utifrån behov.

Snabb och driftsäker uppkoppling behöver säkerställas. Det krävs hög kapacitet och tillförlitlighet i hela länet. Uppkopplingen gör kommunikation, näringslivsutveckling och tillgång till viktiga tjänster möjlig. En stabil uppkoppling stärker företag och offentlig service och förbättrar människors vardag. För att möta de växande behoven och de tekniska utmaningarna behöver både befintliga och nya nät förbättras.

Det inte är lönsamt att bygga digital infrastruktur i alla delar av Norrbotten. Därför går det inte att lämna det ansvaret helt till marknadskrafterna. Det behövs satsningar för att säkra pålitliga digitala tjänster i glesbygd, fjällområden och små orter. Genom samverkan mellan offentliga och privata aktörer kan täckning och anslutningsmöjligheter förbättras där behoven är som störst.

För att hela länet ska få full digital tillgång krävs en satsning på konnektivitet. Det innebär att digital och fysisk infrastruktur måste fungera tillsammans. På så sätt skapas sömlösa kopplingar mellan människor, företag och samhällen. En god konnektivitet minskar avstånden, stärker sammanhållningen och ger bättre möjligheter till utveckling i hela länet.

Nästa steg

Utveckling av länet sker lokalt men påverkas av beslut på flera nivåer. RUS ger riktning och stödjer aktörer i att samordna insatser för långsiktig förändring. Den fungerar också som en utgångspunkt för andra planer och strategier, vilket skapar en tydlig och sammanhållen väg framåt. Nästa steg är att gå från strategi till handling. Samverkan är avgörande för att nå resultat.

Tillsammans kan vi bäst avgöra vilka insatser som bör prioriteras och hur resurser ska användas effektivt. Arbetet behöver anpassas efter länets förutsättningar och utvecklas genom att testa nya lösningar. På så sätt får strategin genomslag och bidrar till en positiv utveckling i hela länet.

Handlingsplaner

Den regionala utvecklingsstrategin konkretiseras i handlingsplaner och strategier för olika specifika utvecklingsområden. Vissa är redan framtagna medan andra kommer att tas fram. Handlingsplanerna och strategierna är kopplade till de fyra strategiska områdena i RUS. De fokuserar på hur målen ska nås.

En handlingsplan kan initieras när aktörer i länet ser ett behov av att kraftsamla kring prioriteringar. Ansvaret kan ligga hos Region Norrbotten eller andra aktörer i länet. När handlingsplanerna tas fram ska hänsyn tas till länets olikheter, och insatserna anpassas efter olika behov.

Handlingsplanerna stärker det gemensamma ägarskapet. De ska tydligt beskriva vad som ska göras på kort sikt, hur det ska göras, när det ska göras och vilken aktör som är ansvarig. Det underlättar samordning och skapar synergier inom och mellan strategiska områden i RUS. Handlingsplanerna gör det tydligt vilka resurser som behövs, både personella och ekonomiska. De ska visa hur nätverk och samarbetsforum kan användas och uppdateras och anpassas efter behov och förutsättningar.

Tillsammans för Norrbotten

Alla som bor eller verkar i Norrbotten har ett gemensamt ansvar för länets utveckling. Men när ansvaret inte är tydligt fördelat, blir det lätt att ingen tar det. Alla aktörer bidrar med olika delar och behöver samverka och skapa engagemang som bidrar till utveckling. Olika aktörer kan ta ledarroll beroende på område, tillfälle och förutsättningar. Länets långa tradition av samverkan är en god grund att bygga vidare på. Den regionala utvecklingsstrategin är den gemensamma utgångspunkten för arbetet.

Region Norrbotten har enligt lag uppdraget som regionalt utvecklingsansvarig. Det innebär att regionen har i uppdrag av staten att leda arbetet med regional utveckling i Norrbotten. Detta ska ske i samverkan med andra aktörer, där Region Norrbotten fungerar som en samlande kraft. Regionen tar fram, fattar beslut och genomför initiativ baserade på den regionala utvecklingsstrategin. En del av uppdraget är att skapa mötesplatser för dialog och samverkan. Aktörer från hela länet bidrar utifrån sina särskilda styrkor, uppdrag och förutsättningar till arbetet med regional utveckling.

Näringslivet påverkar länets utveckling genom att skapa innovationer och omvandla dem till varor och tjänster. De leder omställningen mot hållbarhet, skapar arbetstillfällen och bidrar till ekonomisk tillväxt och diversifiering. **Näringslivsfrämjande organisationer** spelar en viktig roll genom att främja samarbete och utveckling inom olika branscher, vilket är avgörande för länets fortsatta utveckling.

Samverkansorganisationer, där kommuner, regionen och andra aktörer går samman. Det kan vara i formen av ett kommunalförbund eller bolag kring gemensamma frågor och uppdrag. Genom sina verksamheter skapar de mervärden som enskilda ägare eller medlemmar inte hade kunnat uppnå på egen hand.

Civilsamhället bidrar till jobb, gemenskap och inkludering. Föreningar och kooperativ skapar nya möjligheter och stärker lokalsamhällen. De kompletterar offentlig och privat sektor med lokala resurser och främjar nytänkande. Genom delaktighet, engagemang och mångfald byggs social sammanhållning.

Länets kommuner har en nyckelroll i arbetet med att skapa regional utveckling. Kommunerna har en nära koppling till näringslivet, det civila samhället och invånarna. Varje kommun utvecklas utifrån sina egna förutsättningar men bidrar till länets utveckling. **Kommunförbundet Norrbottens Kommuner** ska samordna och stödja länets kommuner i det gemensamma arbetet för en hållbar samhällsutveckling.

Länsstyrelsen i Norrbotten arbetar för en hållbar utveckling av miljö, tillväxt och goda levnadsvillkor. De ansvarar även för länets krisberedskap och civila försvar. En viktig uppgift är att samordna insatser vid samhällsstörningar.

Luleå tekniska universitet tillsammans med forskningsinstituterna och andra utbildningsaktörer bidrar till länets utveckling genom forskning, innovation och kompetensförsörjning. Tillsammans bidrar de med spetskunskap. Genom samarbete med näringsliv, offentlig sektor och civilt samhälle stärker de Norrbottens konkurrenskraft.

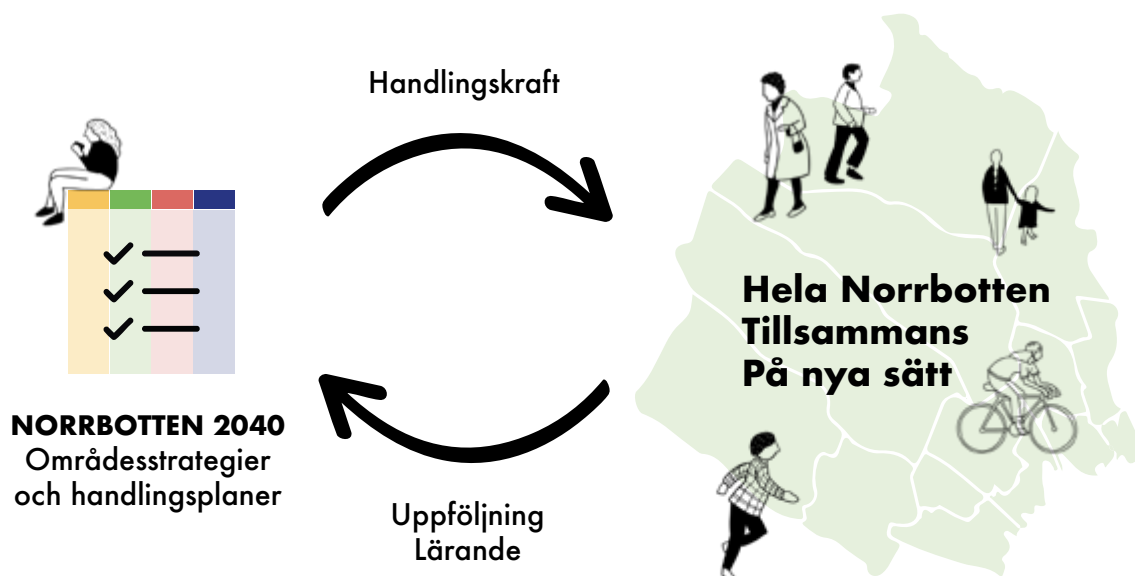
Övriga statliga myndigheter bidrar med resurser, kunskap och samordning. Deras ansvar och närvaro stärker länets förmåga att möta både lokala, regionala och nationella behov. Statliga myndigheter ska verka för att målen i den regionala utvecklingsstrategin uppnås och att hänsyn tas till olika regionala förutsättningar.



Lärande i rörelse

Arbetet med regional utveckling kräver att vi fortlöpande tar till oss ny kunskap och analyserar Norrbottens utveckling, styrkor och utmaningar. För att möta aktuella behov behöver insatser följas upp, utvärderas och anpassas över tid. Genom regelbunden analys skapas underlag för att utvärdera insatser och driva utvecklingen framåt.

Målen för strategin följs upp genom indikatorer som speglar utvecklingen inom de fyra strategiska områdena. Där det är möjligt delas indikatorerna upp efter kön för att kunna genomföra könsuppdelade analyser. Det är en viktig del av att följa upp, utvärdera och främja jämställdhet. Indikatorerna kommer att finnas tillgängliga på utvecklanorrbotten.se/rus. Region Norrbotten ansvarar för att årligen följa upp och utvärdera strategins genomförande och dess indikatorer. Resultaten ger underlag för nya prioriteringar i handlingsplanerna.



RUS tillsammans med områdesstrategier och handlingsplaner visar riktningen och hur vi tar oss framåt. Genom att samarbeta över gränser främjas nytänkande och handlingskraft i hela Norrbotten. Vi lär av det vi gör, utvärderar och utvecklar arbetssätt. Nya insikter och kunskap driver oss framåt när vi genomför strategier och handlingsplaner.