

Kulturplan 2027-2030

INLEDNING

Skrivs hösten 2026

EN FÄRDPLAN FÖR KULTUREN

Hur vill vi att kulturen ska utvecklas fram till 2030? Kulturplan 2027-2030 är länets gemensamma färdplan. Den ska stödja länets aktörer i arbetet med att skapa ett rikt kulturliv där alla norrbottningar, oavsett var de bor, ska kunna utöva och ta del av kultur. Planen kopplar samman lokala behov med nationella mål, med siktet inställt på framtiden.

Kulturplanen har tagits fram genom en medskapande process. Kommunerna, det professionella kulturlivet, berörda myndigheter och verksamheter samt det civila samhället har bidragit. Deras synpunkter har samlats in på flera sätt. Dialoger, verksamhetsbesök och nätverksträffar har varit viktiga delar av processen. Tillsammans med nulägesanalyser, har de gett en samlad bild av de utmaningar och behov som länets kultur har framför sig.

Planen riktar sig till politiken, kommunerna och de institutioner och verksamheter som arbetar med kultur. Även det fria kulturlivet och det civila samhället kommer att kunna ta del av det som står skrivet. Begreppet "vi" används för att betona det gemensamma ansvaret. Med samlad kraft formar vi dagens och morgondagens kulturliv i Norrbotten.

Kulturplanen är även ett underlag för regionens ansökan om statliga medel inom kultursamverkansmodellen. Planen beskriver därför särskilt utvecklingen av de 17 verksamheter som tar emot statligt stöd av Region Norrbotten via modellen (*läs mer på sidan X*).

KULTUREN I NORRBOTTEN – EN KRAFT SOM FORMAR FRAMTIDEN

Norrbotten är en plats med starka kontraster. Här finns vidsträckta landskap och samhällen i förändring. Uråldriga traditioner och nya idéer. Här finns ett kulturliv som är större, rikare och mer levande än många kanske föreställer sig. Varje dag skapas musik, konst, berättelser och möten som binder människor samman och ger nya perspektiv på platsen vi delar.

I hela Norrbotten pågår skapande. På scener, i ateljéer, i replokaler, bibliotek, kulturhus och byalokaler. En stor bredd av konstformer är levande i länet. Här möts litteratur, musik,

scenkonst, film, bildkonst, slöjd och kulturarv. Kulturlivet rör sig mellan det lokala och det internationella. Festivaler, turnéer, residens och samarbeten gör att kultur från Norrbotten både växer här och når långt utanför länets gränser.

Ändå lever ofta en annan bild av Norrbotten kvar. En bild där avstånd, gleshet och naturresurser får definiera platsen, medan kreativiteten och kulturlivet hamnar i skymundan. I en kultursektor där uppmärksamhet och resurser ofta samlas i större städer kan röster från norra Sverige ha svårare att synas och höras.

Men Norrbotten är mer än den bilden. Här finns berättelser, språk, erfarenheter och uttryck som vidgar perspektiven. Kulturen gör det möjligt att både bevara och förnya. Här möts samernas kultur och de nationella minoriteternas traditioner med nya influenser, unga röster och internationella samarbeten. Historien förs vidare samtidigt som nya berättelser tar form.

Kulturens roll blir ännu mer tydlig när Norrbotten nu förändras och människor förväntas flytta hit. Kultur skapar mötesplatser där människor kan känna tillhörighet, förstå varandra och tillsammans forma framtiden. Den ger oss perspektiv på vilka vi är – och vilka vi vill bli.

Den här kulturplanen utgår från en enkel men kraftfull övertygelse - att Norrbotten rymmer mer kultur, fler berättelser och större möjligheter än vi ibland själva tror. Vår uppgift är att synliggöra dem. Att stärka dem. Att skapa förutsättningar för kulturen att fortsätta växa – i hela länet.

För när kulturen får ta plats händer något. Nya idéer uppstår. Människor möts. Perspektiv vidgas. Och bilden av Norrbotten blir rikare, mer nyanserad och mer sann.

DE NATIONELLA KULTURPOLITISKA MÅLEN

Kulturpolitik bedrivs på nationell, regional och kommunal nivå. Varje nivå har ansvar för olika delar av kulturpolitiken. Region Norrbottens arbete med kultur utgår från de nationella kulturpolitiska mål som riksdagen beslutade om 2009. De är kulturpolitikens självständighetsmål, deltagandemål och samhällsmål.

Självständighetsmålet

Kulturen ska vara en dynamisk, utmanande och obunden kraft med yttrandefriheten som grund.

Deltagandemålet

Alla ska ha möjlighet att delta i kulturlivet.

Samhällsmålet

Kreativitet, mångfald och konstnärlig kvalitet ska präglade samhällets utveckling.

För att uppnå målen ska kulturpolitiken:

- främja allas möjlighet till kulturupplevelser, bildning och till att utveckla sina skapande förmågor
- främja kvalitet och konstnärlig förnyelse
- främja ett levande kulturarv som bevaras, används och utvecklas
- främja internationellt och interkulturellt utbyte och samverkan
- särskilt uppmärksamma barn och ungas rätt till kultur

KULTURPOLITISKA PRINCIPER

Region Norrbottens arbete med kultur utgår från de kulturpolitiska principerna. De handlar om kulturens egenvärde, armlängds avstånd och kulturens demokratiska grund.

Kulturens egenvärde

Kulturens egenvärde innebär kultur för kulturens egen skull. Det konstnärliga skapandet är ett mål i sig och ska inte i första hand motiveras genom nytta för andra samhällsområden. Att slå vakt om kulturens frihet och kulturskaparnas självständighet är en förutsättning för kulturens utveckling.

Armlängds avstånd

Principen om armlängds avstånd betyder att förtroendevalda inte ska styra innehållet i konstnärliga verksamheter. De ska heller inte göra konstnärliga bedömningar. Politiken sätter mål och ramar för kulturpolitiken. Professionella aktörer inom kulturområdet fattar beslut om det konstnärliga innehållet. Principen ska skydda den konstnärliga friheten och kulturens självständighet. Den präglar både Region Norrbottens styrning av egna verksamheter och hur bidragssystemen utformas.

Kulturens demokratiska grund

För att konsten och kulturen ska kunna vara helt fri krävs ett fritt och demokratiskt samhälle. Det demokratiska samhället i sin tur bygger på att yttrandefriheten bevakas, skyddas och främjas. Genom att människor får möjlighet att ta del av konst och kultur, skapa och uttrycka sig fritt, kan nya tankar och idéer utveckla samhället. Region Norrbotten ska värna om kulturens obundna kraft. Regionen ska också skapa förutsättningar för professionella kulturskapare att utöva sina yrken.

UTMANINGAR VI TAR OSS AN

Kulturplanen utgår från länets styrkor. Den riktar in sig på de utmaningar som påverkar kulturens utveckling och norrbottningarnas deltagande i den. De är komplexa och sammanlänkade, men rymmer också nya möjligheter och vägar framåt.

Den regionala kulturpolitiken betonar vikten av att kultur ska vara närvarande i hela Norrbotten. Det pågår ett omfattande arbete för att fler ska få tillgång till kultur i hela länet. Arbetet sker genom regionala kulturverksamheter, turnerande produktioner, arrangörsnätverk och samverkan mellan kommuner och kulturaktörer. Samproduktioner, samordnade turnéer och digitala lösningar bidrar till att invånare kan ta del av kultur, oavsett var i länet de bor.

Samtidigt präglas Norrbotten av stora geografiska avstånd. Länet är landets största till ytan, med långa avstånd mellan kommuner och orter. För kulturproducenter som turnerar i länet innebär det ofta höga kostnader för resor, transporter och logi.

Mindre orter med låg befolkning ger dessutom ett begränsat publikunderlag. Trots stort engagemang och god uppslutning räcker biljettintäkterna sällan till för att täcka kostnaderna för arrangemangen.

Stärkt arrangörsled

I Norrbotten finns ett starkt civillsamhälle och ett stort ideellt engagemang i kulturlivet. Föreningar och lokala arrangörer bidrar i hög grad till ett levande kulturutbud i hela länet.

Regionen stärker arrangörer genom samverkan med andra aktörer, med stöd av nätverk, och kompetensutveckling. Målet är att göra det enklare att arrangera kultur och att fler ska nås, även på mindre orter i länet.

Samtidigt uttrycker många kommuner och aktörer en oro för återväxten i arrangörsledet. I flera föreningar är det svårt att rekrytera nya arrangörer och ideella krafter. Speciellt generationsväxlingar kan vara utmanande. I mindre kommuner kan ett fåtal personer bära ett stort ansvar för verksamheten. Det gör strukturerna sårbara över tid.

Arrangörer behöver bättre förutsättningar. Det gäller till exempel digital kompetens, administrativt stöd och möjlighet att dela kunskap. En särskild utmaning är att få fler unga att engagera sig i föreningsliv och arrangörskap. Det behövs former där erfarenhet och kunskap kan föras vidare. För att arrangörskapet ska vara hållbart på sikt och kulturlivet levande i hela Norrbotten, krävs därför fortsatt utveckling av stödstrukturer, samverkan och kompetensutveckling.

Mötesplatser och mottagarkapacitet

I Norrbotten finns ett brett nät av lokala platser som är viktiga för kulturlivet. Bibliotek,

kulturhus, bygdegårdar, samlingslokaler och andra offentliga rum är platser där människor kan uppleva kultur, mötas och skapa själva. Dessa platser är ofta grunden för lokala kulturarrangemang och gör det möjligt för kultur att nå invånare i hela länet.

Genom samverkan mellan kommuner, civilsamhälle och regionala kulturaktörer pågår arbete för att stärka tillgången till mötesplatserna. Målet är att fler ska använda dem. Lokala arrangörer och föreningar har en viktig roll i att ge liv åt lokalerna och skapa ett återkommande kulturutbud. Offentliga aktörer bidrar genom stöd, samordning och olika utvecklingsinsatser.

Förutsättningarna för att ta emot kulturproduktioner skiljer sig åt mellan olika kommuner och orter. Alla platser har inte lokaler eller teknisk utrustning som passar turnerande scenkonst och andra kulturproduktioner. Det kan göra det svårt att arrangera vissa typer av evenemang. Arrangörer som behöver hyra in teknik eller anpassa lokaler får ofta högre kostnader.

Men mottagarkapacitet handlar inte bara om lokaler. Det handlar också om kompetens, resurser och lokala arrangörsstrukturer. Därför hänger frågan om mötesplatser nära ihop med återväxten i arrangörsledet.

Vägar framåt:

- stötta arrangörsutveckling för ökad samordning och kompetensutveckling.
- fortsatt stärka återväxten av arrangörsledet genom satsningar på unga arrangörer.
- verka för ökad kommunal samverkan, både inom och mellan kommuner.

PRIORITERADE OMRÅDEN

Region Norrbottens arbete med kultur lägger ett extra fokus på barn och unga, nationella minoriteter och urfolk samt jämlikhet och tillgänglighet. För planperioden 2027-2030 prioriteras även Kiruna kulturhuvudstad 2029 samt kulturens roll som motståndskraft.

Barn och unga

Barn och unga är en prioriterad målgrupp i Region Norrbottens arbete med kultur. Arbetet utgår från barnkonventionen och de nationella kulturpolitiska målen. Det innebär att barn och unga ska ha likvärdig tillgång till kultur i hela länet. De ska också ha möjlighet till eget skapande, oavsett sina individuella förutsättningar.

Region Norrbotten arbetar på många sätt för att ge barn och unga tillgång till kultur. Det handlar om program, projekt och pedagogiska aktiviteter. Det finns också stöd för mentorskap och talangutveckling. Arbetet sker tillsammans med kommuner, föreningar och professionella kulturskapare i hela länet. Regionen ansvarar också för webbplatsen

Kulturbron, som är en digital utbudskatalog. Där kan kultursamordnare beställa kultur till skolor. Kulturbron gör det lättare för skolor att ta del av kultur och bidrar till ett mer jämlikt utbud.

Regional samverkan är viktigt i arbetet med barn och unga. Genom gemensamma forum kan aktörer samordna sitt arbete, utveckla sina metoder och dela kunskap. Det stärker förutsättningarna för att barnrättsperspektivet tillämpas. Regionen deltar i ett länsövergripande barnrättsnätverk tillsammans med myndigheter, kommuner och civilsamhälle. Syftet är att stärka tillämpningen av barnkonventionen. Barn och unga ska få möjlighet att vara aktiva i kulturlivet och ta ansvar, till exempel som arrangörer. Med stöd och handledning kan unga planera och genomföra egna kulturarrangemang. Regionen ger även ett riktat kulturstöd till unga i åldrarna 12 till 25 år.

Kulturskolan är viktig för att barn och unga ska få tillgång till kultur. Den finns i alla kommuner i Norrbotten. Verksamheten bidrar till tillgänglighet, delaktighet och återväxt. Samtidigt skiljer sig utbud, avgifter och förutsättningar åt mellan kommunerna. Många kommuner har också brist på pedagoger. Region Norrbotten ansvarar för regional samordning av kulturskolan. Samordningen stödjer samarbete mellan kommuner. Det kan handla om ungas inflytande, kompetensförsörjning och gemensamma projekt. Bland annat finns föreningen Norrbottens kulturskoleråd.

Unga i Norrbotten vill vara delaktiga och bidra till länets utveckling. De vill ha inflytande i frågor som rör deras vardag och framtid. Region Norrbotten arbetar därför för att stärka ungas möjlighet att påverka. Ett exempel är Future Lab, som är ett demokratiforum för dialog mellan unga och förtroendevalda.

Unga efterfrågar ett bredare kulturutbud samt fler lokaler och mötesplatser som fungerar för deras behov. De vill också ha bättre förutsättningar för ett framtida yrkesliv inom kultur. Dessa perspektiv är viktiga för regionens fortsatta utvecklingsarbete.

Vägar framåt:

- arbeta för att ett barnperspektiv beaktas i kulturverksamheter genom att stärka barns och ungas delaktighet och inflytande.
- verka för insatser som stärker barn och ungas möjligheter till eget skapande och kreativt uttryck.
- främja återväxten av unga ledare och arrangörer genom insatser för ungt ledarskap och arrangörskap. Fokus ska ligga på att nå fler barn och unga i hela länet.

Nationella minoriteter och urfolk

Norrbotten präglas av en mångfald av språk, kulturer och identiteter. De nationella minoriteterna och urfolket samerna är en viktig del av länets historia, samtid och framtid. Av de nationella minoriteterna har tornedalingar, kväner, lantalaiset, sverigefinnar och

urfolket samer en särskild betydelse för Norrbotten. Kulturarvet i Sápmi och Tornionlaakso/Tornedalen har format länets karaktär och kulturella identitet i generationer, vilket är viktigt att lyfta fram.

Region Norrbotten vill bidra till att de nationella minoriteternas och urfolkets kulturarv ska fortsätta vara en levande del av länets kultur och samhälle. Det ska ske genom att skapa bättre förutsättningar för delaktighet, representation och samverkan. Rätten till den egna historien ska respekteras och skyddas. Arbetet ska utgå från varje grupps rätt att verka på egna villkor, äga sin historia och forma sin samtid.

Judiskt, romskt och sverigefinskt kulturskapande finns inte etablerad i organiserad form i Norrbotten. Initiativ på området kommer att uppmuntras och stöttas.

Kulturfrämjande arbete för minoriteter och urfolk i Norrbotten sker bland annat genom verksamhetsstöd och kulturstöd. Stöden går till verksamhet inom olika kulturområden. Där kan bland annat Giron Sámi Teáhter, Tornedalsteatern, Jillat – Samiskt danscenter, Verdde – nomadisk konstinstitution, Tjállegoahte, Polarbibblo och Sámi Duodji nämnas.

Inom folkbildningen har Samernas utbildningscentrum och Tornedalens folkhögskola viktiga roller. De bidrar till kunskap och kulturuttryck. Tornedalens folkhögskola arbetar för att bli utbildningscentrum för tornedalingar, kväner och lantalaiset. För den sverigefinska minoriteten är Sverigefinska folkhögskolan en viktig aktör.

2023 släppte sannings- och försoningskommissionen för tornedalingar, kväner och lantalaiset sin rapport. Hösten 2026 presenterade den samiska sanningskommissionen sin. Rapporterna är en viktig kunskapskälla. De visar hur det offentliga kan arbeta mer med att höja kunskapen och synliggöra frågor som är viktiga för nationella minoriteter och urfolk.

Vägar framåt:

- stötta kulturskapande för utveckling av kulturella uttryck och identiteter.
- främja språken med dess varieteter.
- öka kunskapen om nationella minoriteters och urfolkets kultur, traditioner och rättigheter.

Faktaruta:

Sverige har fem erkända nationella minoriteter: judar, romer, urfolket samer, sverigefinnar och tornedalingar.

I länet är 11 av 14 kommuner förvaltningsområde för ett eller flera nationella minoritetsspråk. Det gäller finska, meänkieli och samiska.

Minoriteterna har särskilda rättigheter. Dessa skyddas genom både internationella konventioner och svensk lag.

Jämlikhet och tillgänglighet

Jämlikhet och tillgänglighet är grundläggande i den regionala kulturpolitiken. Det är också en central del av kulturplanen. Kulturlivet i Norrbotten ska ge alla invånare likvärdiga möjligheter att ta del av, delta i och skapa kultur. Detta ska gälla oavsett var man bor, vilka livsvillkor man har, etnisk tillhörighet eller annan diskrimineringsgrund. För att nå detta behöver kulturens strukturer och arbetssätt ta hänsyn till människors olika förutsättningar.

Tillgänglighet handlar både om fysiska miljöer och hur information och kommunikation utformas. Enligt Statens kulturråds krav ska tillgänglighet beaktas i verksamheter som får regionalt stöd inom kultursamverkansmodellen. Arbetet med jämlikhet och tillgänglighet bygger på gemensamt ansvar. Varje aktör bidrar utifrån sitt uppdrag och sina möjligheter.

Vägar framåt:

- stärka gemensam kunskap om jämlikhet och tillgänglighet genom dialog, erfarenhetsutbyte och kunskapsspridning. Det ska ske i samverkan med kommuner, kulturliv och andra aktörer.
- främja arbetssätt som gör det enklare att ta del av kultur, särskilt för grupper som idag har begränsad tillgång.

Kiruna som europeisk kulturhuvudstad – en satsning för hela Norrbotten

Europeiska kommissionen har utsett Kiruna till kulturhuvudstad 2029. Det är tredje gången en svensk stad utses sedan initiativet startade 1985.

Utnämningen till kulturhuvudstad innebär en långsiktig satsning för Kiruna. Uppdraget handlar om att ta fram ett brett och inkluderande kulturprogram och att stärka lokala aktörer. Det handlar också om att bygga samarbeten som stärker Kirunas roll som en kulturell knutpunkt i norr. Satsningen ska bidra till ökad delaktighet i kulturlivet. Särskilt fokus ligger på barn och unga samt att fler i hela länet ska få ta del av kultur.

Arbetet med kulturhuvudstadsåret ska bidra till internationella samarbeten och konstnärlig utveckling. Utnämningen gör det möjligt att synliggöra och utveckla kulturlivet i hela länet. Det bidrar till att positionera Norrbotten i ett europeiskt sammanhang.

Samtidigt befinner sig Kiruna i en omfattande samhällsomvandling. Stora delar av staden rivs, flyttas och byggs upp på nytt. I detta sammanhang har kulturen en viktig roll. Kultur kan skapa liv, identitet och gemenskap i den nya staden. Genom konst och kultur får människor möjlighet att bearbeta förändring, uttrycka erfarenheter och bidra till att forma framtidens

Kiruna. Kulturhuvudstadsåret kan därför fungera som en plattform för att utforska hur kultur kan bidra till hållbar samhällsutveckling och attraktiva livsmiljöer.

Region Norrbotten har en strategisk och stödjande roll i arbetet. Regionen bidrar med finansiering, samordning och kunskap på regional nivå. Den bidrar också med nätverk, perspektiv och förankring. Syftet är att stärka villkoren för konst och kultur - och att se till att kulturhuvudstadssatsningen kommer hela länet till del.

Sedan 2011 väljs två städer från två olika medlemsstater till europeiska kulturhuvudstäder varje år. För 2029 har även Lublin i Polen utnämnts till kulturhuvudstad.

Vägar framåt:

- stödja Kirunas arbete som europeisk kulturhuvudstad i samverkan med kommuner, kulturaktörer samt regionala och nationella aktörer.
- främja delaktighet och tillgänglighet så att satsningen når invånare i hela länet, med särskilt fokus på barn och unga.
- bidra till att kulturhuvudstadsåret ger långsiktiga effekter för kulturlivet i länet.
- Region Norrbottens egna kulturverksamheter bidrar med program, kompetens och resurser som stärker genomförandet i hela länet.

Kultur, demokrati och motståndskraft

Kulturen är en viktig del av ett öppet och demokratiskt samhälle. Den skapar kontakter över sociala, geografiska och kulturella gränser. Och den ger utrymme för samtal, eftertanke och kritiskt tänkande. I tider av osäkerhet, kris eller oro i samhället blir kulturens betydelse särskilt tydlig. Erfarenheter visar att kulturen ofta bidrar till både motståndskraft och sammanhållning.

Fria och tillgängliga kulturarenor ger människor möjlighet att uttrycka sina åsikter och delta i samhällslivet. Det här är viktiga förmågor i en tid med snabba och ibland motsägelsefulla informationsflöden.

I detta sammanhang är medie- och informationskunnighet (MIK) en viktig förutsättning för demokrati. Att kunna förstå, värdera och använda information i olika medier stärker individens möjligheter att orientera sig i ett komplext informationsflöde. Det ger också bättre förutsättningar att delta i det offentliga samtalet på jämlika villkor. Kulturens mötesplatser, film- och bildkultur samt folkbildning har en viktig roll i detta arbete. De bidrar till att utveckla kritiskt tänkande, källkritik, digital kunskap och tillit till kunskap. Stärkt medie- och informationskunnighet bidrar också till samhällets beredskap. Den minskar sårbarheten för ryktesspridning, informationspåverkan och desinformation. Ett samhälle där människor har tillgång till kunskap och kan granska källor står bättre rustat. Det gör det lättare att hantera kriser och andra svåra situationer.

Även den gestaltade livsmiljön är viktig för att skapa levande och trygga städer och samhällen. Hur våra miljöer utformas påverkar människors känsla av tillhörighet. Genom omsorgsfull utformning kan vi stärka platsens identitet och kulturella värden. Gestaltad livsmiljö är därför ett värdefullt verktyg för hållbar samhällsutveckling och ett inkluderande kulturliv i hela länet.

Historien visar att fria kulturuttryck ofta begränsas tidigt när demokratin hotas eller auktoritära krafter får mer makt. Därför är det viktigt att skydda kulturens frihet, infrastruktur och tillgänglighet. Det är en del av regionens arbete med demokrati och beredskap. Med beredskap menas här förmågan att hålla demokratins funktioner i gång även när samhället utsätts för påfrestningar.

Mot denna bakgrund är Region Norrbotten sedan hösten 2025 medlem i ICORN (International Cities of Refuge Network). Organisationen arbetar för att förföljda konstnärer ska kunna leva och arbeta i trygghet. Regionen deltar inledningsvis under en tidsbegränsad period. Rollen är stödande och samordnande i förhållande till länets kommuner. Genom medlemskapet stärker Region Norrbotten sitt arbete för yttrandefrihet och konstnärlig frihet. Samtidigt bidrar det till att värna kulturens roll i ett öppet och demokratiskt samhälle i en föränderlig omvärld.

Vägar framåt:

- stärka kulturens roll som demokratisk infrastruktur genom att värna mötesplatser som möjliggör delaktighet och ett öppet offentligt samtal.
- främja insatser som utvecklar medie- och informationskunnighet (MIK) i samverkan med kulturinstitutioner, folkbildning och civilsamhälle.
- säkra kulturens tillgänglighet och oberoende genom att värna mångfald, armlängds avstånd och kulturens fria uttryck även i tider av oro i samhället.

RIKTNING FÖR KULTUROMRÅDENA I NORRBOTTEN

Genom att titta närmare på våra kulturområden anger vi riktningen för Norrbottens kulturutveckling. Det vi valt att kalla *vägar framåt* visar vart den gemensamma kraften ska riktas.

Arkiv (regional enskild arkivverksamhet)

Arkiven i Norrbotten förvaltar delar av vårt gemensamma kulturarv. De är en del av vårt kollektiva minne. I arkiven finns text, bild, film, ljud och föremål. De är betydelsefulla källor till kunskap om historien och förståelsen av hur samhället och livsvillkor har utvecklats. När det finns tillgång till välbevarade arkiv med trovärdig information stärks ett öppet samhälle och den demokratiska processen.

Utöver sin roll som kunskapskälla synliggör arkiven Norrbottens kulturarv. De speglar också de olika erfarenheter som har format länets utveckling. Arkiven samlar in, ordnar och bevarar material från offentliga verksamheter, föreningar, näringsliv och enskilda aktörer. På så sätt skapar de en samlad bild av sociala, kulturella och geografiska förändringar över tid. Arkiven är därmed en viktig del av länets infrastruktur för kultur, forskning och utbildning.

Arkivverksamheterna i Norrbotten samlar och bevarar också material om länets kulturarv, minoritetsspråk och lokalhistoria. Här ingår bland annat Ájtte, huvudmuseum för den samiska kulturen i Sverige. Där finns stora samlingar om samisk kultur och fjällens historia. Nordkalottbiblioteket har unika samlingar om Tornedalen, meänkieli och Nordkalotten.

Vid Luleå tekniska universitet och hos Region Norrbottens konstsamling finns Ragnar Lassinanttis samling. Den handlar om regionalpolitik och kulturutveckling. Region Norrbotten ansvarar för denna konst- och boksamling. De flesta delarna förvaras idag hos Länsstyrelsen, som tidigare hade ansvaret. Vissa delar ska i framtiden flyttas till Norrbottens museum. Piteå museum och Gällivare Kulturmuseum har arkiv som visar lokal historia. Silvermuseet i Arjeplog har samlingar om arktiskt liv och samiskt kulturarv. Tillsammans är samlingarna en viktig källa till kunskap och en del av länets kulturarvsarbete.

Samtidigt står arkivområdet i Norrbotten inför stora utmaningar. Flera samlingar är eftersatta. Det finns också en brist på kunniga arkivarier. På grund av detta måste många verksamheter hantera viktiga arkivuppgifter tillfälligt eller med ideella krafter. Detta gör det svårt att arbeta långsiktigt och systematiskt med fysisk och digital arkivvård. Särskilt tydligt är behovet av stöd inom digitalt arbete. Det gäller till exempel strukturering, digitalisering och att göra material tillgängligt på ett hållbart sätt. För att höja kvaliteten behövs också mer kompetensutbyte och en bättre samverkan mellan länets olika arkivverksamheter.

I ett län med stora avstånd är arkivens tillgänglighet särskilt viktig. Förutsättningarna skiljer sig också åt mellan olika delar av länet. Genom att erbjuda både fysisk och digital tillgänglighet kan arkiven nå fler. Det gör det möjligt för invånare, forskare och kulturaktörer att ta del av och använda historiskt material. Digital utveckling, tillgång till rätt kompetens och gemensamma arbetsätt är därför avgörande. De behövs för att samla in, bevara och tillgängliggöra Norrbottens dokumenterade historia. På så sätt kan arkiven vara en resurs även för kommande generationer.

Arkivcentrum Norrbotten är en gemensam resurs för arkiv i länet. Där bevaras arkivmaterial från hela Norrbotten. Här finns dokument från 1500-talet och framåt. Besökare kan ta del av handlingar, tidningsmaterial, utställningar och intervjuer. Det finns också ett stort referensbibliotek. Arkivcentrum drivs i samarbete mellan Norrbottens museums arkiv och

bibliotek samt Norrbottens föreningsarkiv. Verksamheten erbjuder en forskarsal, programverksamhet och digitala tjänster.

Norrbottens föreningsarkiv

Norrbottens föreningsarkiv bevarar och tillgängliggör handlingar från föreningslivet i länet. I de flesta fall är arkiven öppna för allmänheten. Besökare kan själva söka i arkivförteckningar och beställa fram material. Föreningsarkivet ger tillgång till material fysiskt men även digitalt, bland annat via Enskilda e-arkivet. På så sätt kan invånare och forskare ta del av föreningslivets historia, traditioner och samhällsengagemang. Föreningsarkivet erbjuder också program med arkivvisningar, kurser och arkivkaféer. Det gör arkivmaterialet mer tillgängligt och levande i länets kulturarvsarbete.

Norrbottens museums arkiv

Norrbottens museums arkiv dokumenterar länets kulturhistoria. Arkivet innehåller material från museets olika verksamhetsområden, till exempel byggnadsdokumentation, arkeologiska undersökningar, utställningar och arbete med kulturmiljöer. Här finns också material från företag, gårdar och privatpersoner. Arkivet innehåller även avskrifter och kopior från andra arkiv som är relevanta för Norrbotten. Museets tjänstearkiv omfattar handlingar från 1878 och framåt. Materialet visar hur länet utvecklats inom bland annat områden som konst, näringsliv, bebyggelse och kommunikationer. Arkivet är därför en viktig resurs för lokal- och bygdeforskning. Tillsammans utgör samlingarna en viktig kunskapsbank om Norrbottens samhällsförändringar över tid.

Vägar framåt:

- ta fram en plan för fortsatt digitalisering av arkivmaterial.
- arbeta för att göra digitaliserat arkivmaterial mer tillgängligt för fler.
- utveckla den publika och pedagogiska verksamheten vid arkiven.
- bidra till ökad samverkan mellan arkiven för gemensam kompetensutveckling och samordning av utvecklingsfrågor.
- stötta och vara rådgivande i arkivfrågor och skapa ökad kännedom om arkivens verksamhet.

Aktörer i Norrbotten inom området

Norrbottens föreningsarkiv*

Norrbottens museums arkiv*

Åja arkiv och bibliotek

Gällivare museums arkiv

Luleå tekniska universitetsarkiv

Nordkalottens kultur- och forskningscentrums arkiv

Piteå museums arkiv

Silvermuseets arkiv

Enskilda arkiv

Företagsarkiv

Offentliga arkiv

Kommunarkiv inklusive bildarkiv

**Ingår i kultursamverkansmodellen*

Bibliotek, läs- och litteraturfrämjande verksamhet (Biblioteksverksamhet samt läs- och litteraturfrämjande verksamhet)

Alla bibliotek som finansieras med offentliga medel ska arbeta för det demokratiska samhällets utveckling. De ska öka människors kunskap, främja fri åsiktsbildning och vara öppna och tillgängliga för alla. Biblioteken ska stärka litteraturens ställning och väcka intresse för bildning. Arbetet med litteratur har samma mål. Det ska stärka språk, berättande och konstnärliga uttryck som grund för demokrati, yttrandefrihet och delaktighet. Genom att läsa, lyssna och skriva utvecklar människor sitt språk, sitt kritiska tänkande och sin förståelse för andras livsvillkor.

Bibliotek

I Norrbotten finns bibliotek inom kommunal, regional och statlig verksamhet. De finns vid friskolor, stiftelser samt en folkhögskola. Den största biblioteksverksamheten i Norrbotten är de kommunala folkbiblioteken med 33 fysiska bibliotek. Boden, Gällivare, Kiruna, Luleå och Piteå har även bokbussar som tillsammans besöker över 300 fasta hållplatser. Folkbibliotek, tillsammans med studieförbund, är kulturverksamheter som finns i alla kommuner i Sverige. De är en landstäckande kulturell infrastruktur för att uppleva och utöva kultur. Folkbiblioteken fyller därför en viktig funktion som demokratisk plats. Där får invånarna tillgång till information, kunskap, litteratur och andra medier samt kulturella upplevelser. Kommunerna ansvarar även för skolbibliotek inom grund- och gymnasieskola med undantag för friskolornas biblioteksverksamhet.

Den regionala biblioteksverksamheten ska enligt bibliotekslagen utgå från en regional biblioteksplan. En ny biblioteksplan antas för 2027-2030 med insatser för regionalt samarbete och biblioteksutveckling. Planen ska även vara ett stöd och en vägledning för folkbiblioteken i deras utvecklingsarbete.

Regionbibliotek Norrbotten

Regionbiblioteket ska främja folkbibliotekens samarbete, verksamhetsutveckling och kvalitet. Den gemensamma organisationen med kommunerna, Biblioteken i Norrbotten, är en viktig grund för samverkan och regionala insatser för utveckling.

Regionbiblioteket stödjer folkbibliotekens utveckling inom digitalisering och medie- och informationskunnighet (MIK) genom fortbildning och utvecklingsinsatser. Aktiviteter görs även i samverkan med andra regioner, myndigheter och aktörer.

Litteraturförmedling och läsfrämjande är en del av regionbibliotekets uppdrag.

Regionbiblioteket erbjuder fortbildningar och samordnar regionala nätverk för personal på folkbiblioteken. Insatser för personer med annat modersmål än svenska kommer att vara ett prioriterat område för att stödja folkbibliotekens arbete, liksom arbete för ökad tillgänglighet. Särskilda insatser görs i samarbete med barnhälsovården inom Region Norrbotten för små barns språkutveckling.

I samarbete med samernas bibliotek, Samiskt språkcentrum och Tjällegoahte skapar regionbiblioteket läs- och skrivfrämjande aktiviteter inom satsningen Tjále sámen. Regionbiblioteket driver och utvecklar även Polarbibblo.

Polarbibblo

Polarbibblo är en digital plattform där barn får göra sin röst hörd genom berättelser och skapande. Med läs- och skrivstimulerande aktiviteter kan barn utveckla sitt språk, få sina verk publicerade och inspirera andra att läsa, skapa och berätta. Polarbibblo finns på meänkieli, de samiska språken, sverigefinska och svenska.

Som grund för språkaktiviteterna på webbplatsen har Polarbibblo bland annat skapat databasen Ordboken. Här finns ord med tillhörande bilder och ljud för de språk som finns representerade på webbplatsen. Ordboken finns tillgänglig för hela landet att använda och ska bidra till att stödja bibliotek, modersmåls lärare och andra vuxna som arbetar med språk-, läs- och skrivfrämjande aktiviteter för barn.

Nästa steg är att införa fem romska språk på Polarbibblo: arli, kaale, kelderash, lovari och resande romani. Även jiddisch står på tur.

Vägar framåt:

- arbeta för att ett stärkt samarbete och verksamhetsutveckling inom det regionala bibliotekssamarbetet Biblioteken i Norrbotten.
- främja tillgången till litteratur och andra bibliotekstjänster för de prioriterade målgrupperna i bibliotekslagen. Ett särskilt fokus läggs på personer med annat modersmål än svenska.
- stödja utvecklingen av folkbiblioteken som en öppen, demokratisk och tillgänglig plats för invånarnas tillgång till bibliotek och kulturella upplevelser.
- stödja folkbibliotekens arbete med digitalisering och digital delaktighet.
- utveckla Polarbibblo för barns berättelser och skapande som en biblioteksresurs i Sverige och i Sápmi.
- utveckla Polarbibblo så att webbplatsen finns tillgänglig för barn på samtliga nationella minoritetsspråk.

Aktörer i Norrbotten inom området

Regionbibliotek Norrbotten*
Norrbottens museums bibliotek*
Region Norrbottens medicinska e-bibliotek
Ájttes arkiv och bibliotek
Biblioteket vid Institutet för rymdfysik
Nordkalottbiblioteket
Resursbiblioteket för meänkieli
Samernas bibliotek/Resursbiblioteket för samiska
Universitetsbiblioteket vid Luleå tekniska universitet
Folkbibliotek
Skolbibliotek

Litteratur

Litteraturområdet i Norrbotten består av många olika aktörer där författare, bibliotek, organisationer, arrangörer och festivaler samverkar. Tillsammans skapar de mötesplatser, arrangemang och nätverk. Det ger möjligheter till både publikmöten och utveckling i yrket. Exempel på aktiviteter är litteraturfestivaler, poetry slam och författarträffar. De bidrar till synlighet, utbyte och ett levande litterärt liv i hela länet.

Litteraturen i Norrbotten har en tydlig koppling till platsen. Natur, miljö och kulturarv är ofta viktiga teman. Det ger litteraturen en egen profil som väcker intresse även utanför regionen. På så sätt stärks bilden av Norrbotten som ett län med starka berättelser. Samtidigt finns utmaningar. Synligheten beror ofta på enskilda initiativ. Litteraturen från Norrbotten når inte alltid ut så brett som den skulle kunna göra. De långa avstånden i länet gör det svårare att delta i arrangemang och nå publik. För yrkesverksamma författare och andra kulturskapare innebär detta färre uppdrag och begränsad tillgång till nätverk.

Regionen arbetar för att stärka området genom en rad verksamheter. Målet är att skapa bättre villkor för yrkesverksamma och öka samverkan. Författarcentrum Norr utvecklar litteraturen som konstform och förmedlar kontakter mellan författare och arrangörer. Resurscentrum för litteratur ger stöd till författare, skribenter, förläggare, översättare och andra aktörer. Tjállegoahte – Författarcentrum Sápmi arbetar för att stärka samisk litteratur. De ökar också tillgången till litteratur på samiska och litteratur skriven av samer.

Litteratur på nationella minoritetsspråk är en viktig del av Norrbottens identitet och kultur. Här finns behov av utveckling. Det gäller särskilt översättning och tillgång till kompetens. Det råder brist på översättare. Det saknas också tillräckligt stöd för att säkra kvaliteten. Det påverkar både produktion och spridning av litteratur. Insatser behöver därför tas fram i nära samarbete med språkgemenskaperna och med respekt för deras prioriteringar.

Resurscentrum för litteratur

Resurscentrum för litteratur arbetar med att stötta författare, skribenter, förläggare, litterära översättare och andra yrkesverksamma inom litteraturområdet i Norrbotten. Verksamheten ska vara ett nav i det litterära Norrbotten genom att lyfta litteraturen som konstform. Den ska underlätta författarskap, utgivning av litteratur och litteratursamverkan i länet. Detta görs genom att erbjuda rådgivning, fortbildning, nätverk, mötesplatser och projekt. Resurscentrum för litteratur ska synliggöra och möjliggöra mer litteratur från Norrbotten, framför allt på nationella minoritetsspråk och urfolket samernas språk.

Vägar framåt:

- stärka förutsättningarna för professionella litterära kulturskapare i Norrbotten genom mötesplatser, nätverk och samverkan.
- synliggöra och främja spridning av litteratur från Norrbotten i och utanför regionen.
- bidra till återväxt och utveckling av författarskap genom arenor för skrivande och kompetensutveckling.
- synliggöra behoven av översättning och utgivning av litteratur på nationella minoritetsspråk.

Aktörer i Norrbotten inom området

Resurscentrum för litteratur*

Regionbibliotek Norrbotten*

Bágo čálliid siebrie – Skribent- och författarförening

Författarcentrum Norr

Meän Kirjailijat - Meänkieli författarförening

Tjállegoahte - Författarcentrum Sápmi

Folkhögskolor och studieförbund

Luleå tekniska universitet

Folkbibliotek

Bokmässor

Förlag

Professionella kulturskapare

Fria aktörer

Föreningar

**Ingår i kultursamverkansmodellen*

Bild, form och konsthantverk (professionell bild- och formverksamhet)

Norrbotten har ett rikt konstliv med många olika aktörer. Tillsammans bidrar de till att utveckla länets konstscen. Här finns professionella bildkonstnärer och konsthantverkare samt konstinstitutioner, konsthallar, konstnärsdrivna initiativ och ideella verksamheter. Under det senaste decenniet har konstområdet förändrats tydligt. En viktig orsak är att infrastruktur har byggts ut genom fler institutioner, organisationer och konstnärsdrivna initiativ.

Konstnärer från Norrbotten är idag verksamma i både regionala, nationella och internationella sammanhang. För att öka representationen och stärka mångfalden arbetar Region Norrbotten också med urfolks- och minoritetsperspektiv.

Samtidigt finns det utmaningar. Det saknas högre konstnärlig utbildning i länet. Många konstnärer flyttar därför för att studera. Efter studierna väljer många att stanna kvar på andra orter. Det påverkar möjligheten att få fler yrkesverksamma konstnärer i regionen. Det kan också försvåra återväxten på lång sikt.

I Norrbotten finns flera aktörer som bidrar till konstlivets utveckling. Galleri Syster, Råneå kulturförening, Moskosel Creative Lab och Institutet är exempel på verksamheter som genom återkommande aktivitet skapar konstnärliga initiativ och mötesplatser.

Konsthall Tornedalen är en aktör som stärker infrastrukturen för samtidskonst i gränsregionen. Havremagasinet i Boden, Kin museum för samtidskonst i Kiruna och Luleåbiennalen har etablerade roller som plattformar för samtidskonst och dialog mellan konstnärer och publik.

Norrbotten har också etablerade nätverk regionalt, nationellt och internationellt, inklusive samarbeten inom Arktis. De bidrar till kunskapsutbyte och konstnärlig utveckling. Samverkan mellan institutioner, fria aktörer och civilsamhälle är också viktig för att stärka förståelsen för konstens roll i ett demokratiskt samhälle.

Förutsättningarna för konstnärers arbete och konstinstitutionernas utveckling är bärande för området. De pågående samhällsomvandlingarna i länet har i vissa fall lett till brist på ateljéplatser. Det gör att behovet av fler arbetslokaler är stort. Regionen behöver därför samarbeta med kommuner och andra aktörer för att skapa fler platser för yrkesverksamma konstnärer. Residensverksamhet är en central del av infrastrukturen för bild och form. Den skapar möjligheter för konstnärliga utbyten och nya perspektiv. Den ger också bättre tillgång till samtidskonst. Konstnärsresidens gör det möjligt att ta del av konst även på platser där utbudet annars är litet.

Barn och ungas möten med professionella konstnärer och samtidskonst är också en viktig del av området. Genom pedagogiska satsningar och samarbete med skolor och andra verksamheter ökar möjligheterna att möta konst. Det ger barn och unga bättre förutsättningar att utveckla sitt eget skapande.

Region Norrbotten använder sig av ramavtalet för konstnärers ersättning för medverkan vid utställningar, det så kallade MU-avtalet. Regionen följer även arvodesrekommendationerna från Konstnärernas riksorganisation (KRO) samt Konstnärliga och litterära yrkesutövares samarbetsnämnd (KLYS). Detta ger konstnärer skäliga villkor för sitt arbete. Det bidrar också till att stärka de professionella strukturerna inom konstområdet.

Region Norrbotten arbetar strategiskt med offentlig konst enligt enprocentregeln och för en kontinuerlig dialog med kommuner och andra aktörer. Enprocentsregeln är en finansieringsmodell inom offentlig sektor som innebär att cirka en procent av budgeten vid ny-, om- eller tillbyggnation ska läggas på konstnärlig gestaltning. Regionen erbjuder rådgivning och kunskapsinsatser för att stärka arbetet med konst i offentliga miljöer. Arbetet med gestaltad livsmiljö är en viktig del av detta och behöver utvecklas till en självklar del av både regional och kommunal planering. För att skapa en hållbar, attraktiv och livskraftig region behöver konst eller annan kultur ha en tydligare roll i den byggda miljön.

Konstkonsulent

Konstkonsulenten arbetar strategiskt och verkställande. Uppdraget är att stärka, utveckla och etablera långsiktiga insatser inom bildkonstområdet i länet. Arbetet sker i dialog och samarbete med kommunerna i Norrbotten, konstinstitutioner, konstföreningar, arrangörer och andra organisationer. Arbetet sker också genom en tät samverkan. Det sker både internt inom den regionala kulturverksamheten, till exempel med Resurscentrum för konst och andra kulturfrämjande verksamheter, och med aktörer utanför regionorganisationen. Ett särskilt fokus ligger på att tillgängliggöra och möjliggöra samtidskonst för barn och unga i Norrbotten. Det handlar bland annat om att skapa meningsfulla möten mellan unga och samtidskonsten och att bygga långsiktiga strukturer för delaktighet.

I arbetet med att stärka bildkonstfältet ingår även frågor som rör konstkritik och konstskrivande. Konstkritiken bidrar till fördjupning, synlighet och reflektion kring samtidskonsten. I ett medielandskap där kulturjournalistik minskar och professionella kritiker i allt färre fall har uppdrag, försvagas konstkritikens förutsättningar. Det påverkar både det fria ordet och möjligheten för konstnärer och konstinstitutioner att nå ut. Att stärka konstkritikens och konstskrivandets villkor är därför en viktig del av arbetet för ett levande och reflekterande kulturliv.

Vägar framåt:

- stärka konstkritikens och konstskrivandets roll i länet genom att ge uppdrag, möjliggöra nya initiativ samt främja nationellt och internationellt utbyte.
- etablera dialog för långsiktiga och högre utbildningar inom konstfältet.
- möjliggöra regional samverkan där konstinstitutioner och föreningar ges möjlighet att

träffas, lyfta frågor och utbyta erfarenheter.

- erbjuda rådgivning, utbildning och fortbildning för kommuner, konstinstitutioner och konstföreningar inom relevanta samtidskonstfrågor.

Resurscentrum för konst

Resurscentrum för konst arbetar för att stärka de professionella konstnärerna och konsthantverkarna i Norrbotten. Det görs genom att skapa uppdrag och utställningsmöjligheter, både i och utanför länet. På så sätt öppnas fler viktiga sammanhang där norrbottniska utövare kan ta plats. Resurscentrum för konst erbjuder fortbildning, rådgivning och möjligheter till nätverkande. Det stärker konstnärernas möjligheter att arbeta både regionalt, nationellt och internationellt. En viktig del av arbetet är att utveckla residensverksamheten, som bidrar till ett breddat konstfält. Genom insatserna skapas förutsättningar för att fler professionella konstnärer ska kunna bo och verka i Norrbotten.

Vägar framåt:

- verka för att utöka antalet utställningsplatser i regionen.
- stärka norrbottniska konstnärer och konsthantverkare genom att öka deras synlighet och närvaro i regionala, nationella och internationella sammanhang.
- erbjuda relevant fortbildning som stödjer konstnärers och konsthantverkares professionella utveckling.
- fortsätta utveckla residensverksamheten för att skapa fler konstnärliga möten och fördjupade utbyten.

Kin museum för samtidskonst

Kin museum för samtidskonst är Norrbottens länskonstmuseum. Museets uppdrag är att visa samhällsengagerad och kritiskt orienterad samtidskonst. Konsten har Barentsområdet som geografisk utgångspunkt. I uppdraget ingår att bidra till kreativitet och fritt tänkande. Museet ska skapa debatt och göra konsten till en angelägen röst i det offentliga samtalet. Utöver utställningar av samtidskonst erbjuder museet programverksamhet och kreativa aktiviteter i sina lokaler i stadshuset Kristallen, Kiruna. Kin arrangerar även programverksamhet och konstprojekt i regionens övriga 13 kommuner. Kin har dessutom en egen samtidskonstsamling.

Vägar framåt:

- med Barents som geografisk utgångspunkt utveckla nätverk för samverkan, kreativitet och demokratiska samtal.
- genom regionalt samarbete och närvaro utveckla nya arenor i hela länet för publika möten och dialoger kring samtidskonst och konstens roll i samhällsutvecklingen .
- etablera museet som knutpunkt för samtidskonst i norra Sverige.
- utveckla den pedagogiska verksamheten för museets utåtriktade aktiviteter.

Havremagasinet Länskonsthall Boden

Havremagasinet är en regional konstinstitution och en av Sveriges största arenor för samtidskonst. Verksamheten producerar och visar utställningar med konstnärer från Norrbotten, övriga Sverige och internationellt. Utställningarna tar upp aktuella globala samhällsfrågor och kopplar dem till länets egna sociala och kulturella sammanhang. Utöver utställningarna erbjuder Havremagasinet programverksamhet. Det innebär workshops, kurser, konstnärssamtal, föreläsningar, sceniska evenemang och pedagogiska insatser. Verksamheten omfattar även en konstateljé för praktiskt konstnärligt arbete samt en scen för konserter, poesi och performance.

Som länskonsthall har Havremagasinet ett uttryckligt regionalt uppdrag. Verksamheten ska nå en bred publik i Norrbotten genom projekt, samarbeten och publika aktiviteter.

Vägar framåt:

- fortsätta att förmedla och tillgängliggöra bildkonst för fler.
- vidareutveckla pedagogiska metoder och stärka arbetet med barn och unga.
- utveckla rollen som mötesplats och skapa ökad delaktighet och tillgänglighet för fler målgrupper.

Aktörer i Norrbotten inom området

Havremagasinet*

Konstkonsulent*

Konstmuseet i Norr* - Kin museum för samtidskonst

Resurscentrum för konst*

Regionkonsten

Galleri Syster/ Galleri Lillasyster

Institutet

Konsthall Tornedalen

Konstfrämjandet Norrbotten

Konstnärer i Norrbotten

Konstnärernas kollektivverkstad

Konstnärscentrum Nord

Luleå konsthall

Luleåbiennalen

Moskosel Creative Lab

Sveriges konstföreningar och konstgillen

Konsthallar/museum

Kulturskolor

Estetiska gymnasieprogram

Folkhögskolor och studieförbund

Professionella kulturskapare

Fria aktörer

Föreningar

Nätverk

**Ingår i kultursamverkansmodellen*

Film – filmkulturell verksamhet och pedagogik (filmkulturell verksamhet)

Film är en stark och viktig kulturform. Den ger upplevelser, väcker känslor och skapar förståelse. Samtidigt är film ett verktyg för att tolka, berätta och påverka. Filmkulturell verksamhet rymmer många delar. Den omfattar både visning och spridning av film och pedagogiskt arbete med film. Genom sådana insatser får barn, unga och vuxna möjlighet att både ta del av och själva skapa film.

Film stärker också förmågan att förstå och kritiskt granska visuella berättelser. Den inspirerar både nya röster och framtidens filmberättare.

I Norrbotten finns biografer i alla länets kommuner. Det ger goda förutsättningar för att nå publik i hela länet och för att integrera film i både utbildning och kulturliv. Filmfestivaler spelar en viktig roll i denna infrastruktur. De fungerar som mötesplatser, breddar filmutbudet och synliggör film som konst- och berättarform. Arctic Light Filmfestival i Kiruna är ett exempel. Med sitt nationella och internationella perspektiv stärker festivalen både kulturell mångfald och regional attraktionskraft.

Genom utbildning i film får barn, unga och vuxna verktyg att förstå och använda ett medielandskap där rörlig bild dominerar. Filmpedagogik bidrar till att film inte enbart konsumeras utan aktivt används. Film kan användas för att utveckla kreativitet, kritiskt tänkande och demokratisk delaktighet. I detta sammanhang är medie- och informationskunnighet (MIK) centralt. Genom filmpedagogik kan MIK omsättas i praktiken. Det bidrar till ökad förståelse för hur berättelser, perspektiv och avsändare samspelar i rörlig bild.

Filmpool Nord

Filmpool Nord är Norrbottens regionala filmbolag. Det har i uppdrag att stärka och utveckla film och rörlig bild i länet ur ett filmkulturellt, pedagogiskt och konstnärligt perspektiv. Verksamheten fungerar som ett resurs- och kompetensstöd, med särskilt fokus på barn, unga, pedagoger och filmaktiva. Filmpool Nord's arbete omfattar stöd till filmkulturella insatser, samordning av filmvisningar och spridning samt filmpedagogiskt arbete. Arbetet ger barn, unga och vuxna verktyg att möta, förstå, analysera och själva skapa film.

Ett centralt verktyg i Filmpool Nords filmpedagogiska arbete är Filmriket. Det är en nationell webbplats med fokus på film och skola. Filmriket ska göra det enkelt för pedagoger och elever att arbeta med film i undervisningen. Plattformens syfte är att främja möjligheten för alla i Sverige att se, skapa och samtala om film oavsett bakgrund eller förutsättningar. Plattformen ska också stärka den demokratiska rättigheten att lära sig filmens språk. Filmpool Nord arbetar aktivt med MIK genom fortbildningar och konferenser för lärare. Genom Filmriket erbjuds filmpaket, handledningar och digitala resurser.

Som en förlängning av det filmpedagogiska uppdraget arbetar Filmpool Nord långsiktigt med talangutveckling. Genom handledning, teknikstöd, filmkollo, feriefilm och kurser skapas tidiga möjligheter för unga att utveckla sitt filmskapande.

Filmpool Nord ägs av Region Norrbotten, som är största ägare, samt tretton av Norrbottens kommuner. Det kommunala ägandet speglar bolagets uppdrag att verka för hela länets utveckling och att stärka filmens roll som en del av kulturlivet.

Vägar framåt:

- verka för fortsatt långsiktig och relevant utveckling av den nationella plattformen Filmriket genom ett kontinuerligt förnyat filmpedagogiskt innehåll.
- öka tillgången till film som produceras i länet genom visning och spridning i både digitala och fysiska sammanhang, på regional och nationell nivå, samt genom användning inom utbildning och filmpedagogiska verksamheter.
- stärka förutsättningarna för en hållbar och levande norrbottnisk filmsektor, genom ett strukturerat arbete med talangutveckling inom den filmkulturella verksamheten.
- stärka medie- och informationskunnigheten så att barn, unga och vuxna ges verktyg att kritiskt förstå, analysera och själva skapa film i ett medierikt samhälle.

Aktörer i Norrbotten inom området

Filmpool Nord*

Skolor

Kulturskolor

Folkhögskolor och studieförbund

Professionella kulturskapare

Fria aktörer

Föreningar

**Ingår i kultursamverkansmodellen*

Museum och kulturmiljö (museiverksamhet)

Kulturarv omfattar både materiella och immateriella uttryck. Det kan vara traditioner, språk, konst, historiska lämningar, samlingar och kulturmiljöer. Museer spelar en central roll i detta arbete. De samlar in, bevarar och tillgängliggör kunskap om historia, samhälle, natur och konst. Kulturmiljöer synliggör människors liv och verksamhet över tid. De är viktiga för ett långsiktigt samhällsbyggande.

Museum

I Norrbotten är museerna en central del av länets kultur- och kunskapsinfrastruktur. Genom samlingar, forskning och publika verksamheter bidrar de till att tolka och lyfta fram länets historia, samtid och samhällsförändringar.

I länet finns flera museer och utställningsaktörer med olika uppdrag och inriktningar. Tillsammans bidrar de till ett brett museiutbud.

Länsmuseet Norrbottens museum är en regional kunskaps- och samordningsnod. Åjtte – Svenskt fjäll- och samemuseum är huvudmuseum för den samiska kulturen i Sverige.

Försvarsmuseum Boden förmedlar Sveriges militärhistoriska arv. Silvermuseet i Arjeplog bedriver forskning kring kulturarv, landskapsnyttjande och naturresurser i nordliga miljöer.

Gällivare kulturmuseum och Piteå museum är kulturhistoriska museer med fokus på lokal historia och samhällsutveckling. Tornedalens museum är ett samarbete mellan Haparanda och Torneå och speglar Tornedalens historia och kultur. Friluftsmuseet Hägnan i Luleå är ett friluftsmuseum med fokus på Norrbottens kustbygd.

Utöver dessa finns ett stort antal mindre museer som drivs av föreningar, hembygdsrörelse och privata initiativ. Dessa verksamheter spelar en viktig roll i dokumentationen av lokal historia och kulturarv.

Museiverksamheterna i Norrbotten står inför utmaningar kopplade till förvaltningen av samlingarna och förvaring av föremål. Museibyggnader och utställningsmiljöer behöver utvecklas. En viktig fråga är att stärka tillgängligheten till Norrbottens kulturarv.

Digitalisering av samlingar och utveckling av digitala verktyg skapar nya möjligheter att nå fler.

Nationella minoriteter och urfolk utgör en betydelsefull del av Norrbottens kulturarv.

Arbetet med att synliggöra dessa perspektiv och öka kunskapen om dem är därför en viktig del av museernas fortsatta utveckling.

Norrbottens museum

Norrbottens museum har ett regionalt uppdrag att långsiktigt stärka kunskap och förståelse för länets utveckling i mötet mellan historia, samtid och framtid. Genom samlingsförvaltning, forskning och kunskapsförmedling bidrar museet med perspektiv på frågor som rör landskap, resurser, identitet och samhällsomställning.

Samtidsdokumentation är en viktig del av verksamheten. Den omfattar bland annat förändringar kopplade till industriell utveckling, energisystem och livsvillkor i länet.

Museet har publik verksamhet och ansvarar för samlingarna i Luleå. Samtidigt är museet verksamt i hela länet genom vandringsutställningar, kunskapsstöd och olika program. Arbetet sker i samverkan med kommuner, museer och andra aktörer på regional och nationell nivå.

Vägar framåt:

- hitta långsiktigt hållbara lösningar för utveckling och användning av lokaler för föremål, samlingar och publik verksamhet.
- arbeta för att bredda deltagandet och nå sällanbesökare som idag inte besöker museer på grund av strukturella, sociala eller geografiska hinder.
- genom digitalisering och konvertering av analogt material till digitalt tillgängliga Norrbottens museums samlingar för forskare och allmänhet.
- fortsätta utveckla forskningssamarbeten för att stärka Norrbottens museums roll som kunskapsinstitution.
- öka samverkan och samarbeten med andra aktörer och parter i nätverk och forskningsprojekt.

Aktörer i Norrbotten inom området

Norrbottens museum*

Åjtte – Svenskt fjäll- och samemuseum

Friluftsmuseet Hägnan

Försvarsmuseum Boden

Gällivare kulturmuseum

Piteå museum

Silvermuseet

Tornedalens museum

Bygdemuseer

Ideella museum

Privata museum

**Ingår i kultursamverkansmodellen*

Kulturmiljö

Kulturmiljöområdet handlar om att bevara, använda och utveckla kulturmiljöer på lång sikt. Med kulturmiljöer menas miljöer som människor har format. Det kan vara byggnader, fornlämningar, landskap och hela bygder. Kulturmiljöer rymmer både materiella och immateriella värden. Det kan handla om bebyggelse, ortnamn, berättelser och traditioner. Tillsammans bidrar de till kunskap, delaktighet och identitet i ett hållbart samhälle.

Det regionala arbetet utgår från de nationella kulturmiljömålen. Målen lyfter kulturmiljöer som en gemensam angelägenhet och en resurs i samhällsplaneringen. Kulturmiljöer

påverkar hur våra livsmiljöer utformas. Arkitektur, form, design, konst och kulturmiljö samverkar i det byggda samhället.

I Norrbotten finns tre av Sveriges femton världsarv: Laponia, Struves meridianbåge och Gammelstads kyrkstad. Regionen har också ett rikt immateriellt kulturarv. Ett exempel är Tornedalens håvfisketradition. Sverige och Finland har gemensamt nominerat den till Unescos lista över mänsklighetens immateriella kulturarv.

Kulturmiljöerna i Norrbotten påverkas av stora samhällsförändringar. Nya industrier, gruvor, elnät och infrastruktur ökar trycket på miljöerna. Det kan leda till målkonflikter mellan olika intressen. För att minska negativa effekter behöver kulturhistoriska värden identifieras tidigt. De behöver också tas med i planering och byggprocesser.

Arbetet med gestaltad livsmiljö hänger nära ihop med kulturmiljöområdet. När kunskap om kulturmiljö används tidigt skapas mer hållbara och trygga miljöer. Det ger bättre planering som tar hänsyn till platsers identitet och historia. Det gäller både i städer och i mindre samhällen. Ett tidigt samarbete gör det lättare att hantera målkonflikter. Det bidrar också till att se kulturmiljöer som en resurs i utvecklingen.

Klimatförändringar skapar nya utmaningar. Ökad fukt kan skada äldre byggnader. Förändringarna påverkar också fjäll, vattenmiljöer och odlingslandskap. Arbetet med kulturmiljö bygger därför på samverkan. Länsstyrelsen ansvarar för statens arbete. Norrbottens museum bidrar med kunskap och förmedling. Kommunerna ansvarar för planering och lokal förvaltning. Även civilsamhället är viktigt. De bidrar till att vårda och levandegöra kulturmiljöer i hela länet.

Kulturmiljö vid Norrbottens museum

Norrbottens museum arbetar med uppdrag inom arkeologi och bebyggelseantikvariska frågor. Verksamheten är en viktig del av det praktiska kulturmiljöarbetet.

Museet har en regional roll inom kulturmiljöområdet. Det arbetar med att bygga upp, dokumentera och sprida kunskap. Arbetet sker i samarbete med kommuner, Länsstyrelsen, civilsamhället och andra aktörer på lokal, regional och nationell nivå.

Museet samarbetar också med historieämnet vid Luleå tekniska universitet. Inom detta samarbete deltar museet i projekt och kunskapsutbyten.

Kunskapen om kulturmiljö tas tillvara i museets utställningar och publika program. Den sprids också genom olika kanaler, till exempel kulturmiljöbloggen. På så sätt bidrar museet till ökad kunskap, bättre tillgänglighet och större förståelse för Norrbottens kulturarv i hela länet.

Vägar framåt:

- stärka samverkan mellan kulturmiljöaktörer och civilsamhälle, för att skapa ökad kulturmiljönytta och förbättra förutsättningarna för lokal förvaltning, användning och tillgängliggörande av kulturmiljöer.
- stärka museernas roll som kunskaps- och stödresurs i kulturmiljöarbetet, särskilt gällande rådgivning, dokumentation, byggnadsantikvariska insatser.
- främja kunskapsunderlag, dialog och samordning mellan berörda aktörer för att synliggöra påverkan på kulturmiljöer och kulturarv i samband med samhällsomvandling och klimatpåverkan.
- öka användningen av digital teknik för att dokumentera, analysera och göra kulturmiljöer mer tillgängliga.

Aktörer i Norrbotten inom området

Norrbottens museum*

Länsstyrelsen i Norrbotten

Åjtte – Svenskt fjäll- och samemuseum

Friluftsmuseet Hägnan

Gammelstads kyrkstad

Gällivare kulturmuseum

Laponia

Piteå museum

Struves meridianbåge

Silvermuseet

Hembygdsmuseer

Företag

Kommuner

Professionella kulturskapare

Föreningar

**Ingår i kultursamverkansmodellen*

Scenkonst (professionell teater-, dans- och musikverksamhet)

Scenkonst omfattar dans, musik och teater samt konstformer som blandar olika genrer, till exempel performance och samtida cirkus. Det som förenar dessa uttryck är att de framförs direkt inför en publik. I Norrbotten finns många aktörer som tillsammans utgör ekosystemet för scenkonsten i Norrbotten. Hit hör institutioner, branschorganisationer, arrangörsföreningar och professionella kulturskapare och grupper.

Scenkonsten är en viktig arena för öppna samtal. Den ger utrymme för att undersöka, underhålla, kritisera och ifrågasätta.

Dans

Dansen i Norrbotten kännetecknas av engagemang och konstnärlig aktivitet. Nya verksamheter och aktörer har etablerats, vilket har breddat fältet och stärkt den konstnärliga utvecklingen. I Norrbotten verkar professionella dansare, koreografer, kompanier och organisationer. Tillsammans producerar, förmedlar och utvecklar de danskonst i länet. Även det samiska perspektivet inom dans- och scenkonst har stärkts och fortsätter att utvecklas.

Dans i Nord, Norrbottens institution för professionell danskonst, arbetar för att stärka den regionala dansinfrastrukturen med ett varierat och högkvalitativt dansutbud, med särskilt fokus på barn och unga. Danskonsulenterna arbetar för att stärka och utveckla dansområdet i Norrbotten. Särskilt fokus ligger på samverkan, kompetensutveckling och att främja barns, ungas och professionellas möjligheter att möta och utöva dans. Danscentrum Norr skapar långsiktiga förutsättningar för professionella dansare och koreografer att bo och verka i länet. Det sker genom kontinuerlig träning, residens, kompetensutveckling och workshops. Ofta i samverkan med andra dansaktörer. Dansinitiativet i Luleå är ett produktionshus och en scen för dans och samtida cirkus. Verksamheten bedriver kompani-, scen- och dansutvecklingsarbete med ambitionen att utveckla den rörelsebaserade scenkonsten i norra Sverige. Dansinitiativet producerar egna turnerande verk, presenterar gästspel samt möjliggör residens och samproduktioner. Det är också en strategiskt viktig nod för cirkus i norra Norden. Jillat – Samiskt danscenter är ett produktionshus för frilansande konstnärer och erbjuder ett tryggt utrymme för skapande, med särskilt fokus på dansare från Sápmi och andra urfolk. Northern Sustainable Futures och Moskosel Creative Lab utgör tillsammans en mötesplats, innovationsmiljö och arbetsplats för dansare och koreografer samt en viktig del av länets infrastruktur för konstnärsresidens.

Det fria dansfältet är en central del av danskonsten i Norrbotten. Det omfattar koreografer, dansare och verksamheter som inte är knutna till institutioner. Dansföreningarna i Norrbotten erbjuder en viktig plattform för länets dansintresserade invånare. Genom sina verksamheter skapar de mötesplatser och gemenskap för människor i alla åldrar.

Ungas dansutövande utgör en viktig del av den växande danskulturen. Majoriteten av länets barn och unga ges möjlighet att möta och utöva dans genom kulturskolornas och studieförbundens verksamheter. Dans i skolan erbjuds i ett antal kommuner där barn och unga möter dansen som en del i sin skolgång.

I Norrbotten finns idag två dansinriktningar på grundskole- och gymnasienivå. Det finns också viss utbildning inom folkhögskola och på universitetsnivå, genom kurser och

uppdagsutbildning inom danspedagogik. Återväxten och utbildningsmöjligheterna inom dans är svaga. De behöver stärkas genom insatser, samverkan och synliggörande kopplat till utbildning och kompetensutveckling. Dansens infrastruktur i regionen omfattar både professionell konst och eget utövande. Barn och unga deltar genom dansföreningar och kulturskolor. Tillsammans skapar dessa aktörer möjligheter till delaktighet och återväxt. Samtidigt finns utmaningar. Verksamheten är ojämnt fördelad i länet. Tillgången till utbildade danspedagoger är begränsad.

De långa avstånden i länet, få arbetsgivare samt svaga strukturer för produktion och turné gör det svårt för professionella dansutövare att bo och arbeta i Norrbotten. Enligt Dansplan Norrbotten 2026–2030 behöver fria dansutövare i länet fortsatt stöd. Det gäller särskilt stöd för att skapa föreställningar, kunna turnera och få mer hållbara arbetsvillkor. För att göra dansen mer tillgänglig i hela länet behövs bättre samordning och samverkan mellan institutioner, fria aktörer och kommuner.

Dans i Nord

Dans i Nord är Norrbottens institution för professionell danskonst. Deras uppdrag är att stärka den regionala infrastrukturen för dans och öka tillgången till ett kvalitativt och varierat dansutbud i hela länet. Verksamheten omfattar både gästspel och regionalt producerad danskonst. Särskilt fokus ligger på barn och unga. Syftet är att skapa hållbara förutsättningar för dansare och koreografer att bo och verka i Norrbotten.

Verksamheten bedrivs inom tre områden: Se dans, Unga Dans i Nord och projektet Resurscentrum för dans Norrbotten. Inom Se dans presenteras nationella och internationella gästspel samt regionala turnéer. Dit hör Moving Norrbotten, som når hela länet med föreställningar för både skola och offentlighet. Genom dansabonnemang har kontinuitet i föreställningsverksamheten skapats i både Luleå och Piteå.

Unga Dans i Nord har ett tydligt fokus på barn och unga och omfattar produktioner som förmedlas via den regionala bokningsportalen Kulturbron. Genom turnéstöd skapas likvärdiga förutsättningar för arrangörer i hela länet.

Projektet Resurscentrum för dans Norrbotten prövar möjligheten att skapa ett regionalt resurscentrum med koppling till Dans i Nord's danssalar i Piteå. Ett resurscentrum kan ge bättre stöd till dansområdet. Det kan erbjuda residens, kompetensutveckling och fler samarbeten. Det kan också stärka det professionella dansfältet i regionen. Projektets mål är att utveckla arbetet vidare mot mer långsiktiga lösningar för verksamheten.

Vägar framåt:

- främja förutsättningarna för professionella danskonstnärer att verka i Norrbotten.

- säkerställa tillgång till dans i hela regionen genom turnéer, gästspel samt egenproducerad samt samproducerad danskonst.
- utveckla infrastrukturen för dans genom samverkan mellan kommuner, institutioner och fria aktörer.
- stärka barn och ungas tillgång till danskonst.
- i samverkan med regionala dansaktörer undersöka former för ett regionalt resurscentrum för dans med koppling till danssalarna i Piteå.

Danskonsulent

Danskonsulents ingår i Region Norrbottens kulturfrämjande verksamhet. Uppdraget är att strategiskt och operativt arbeta för att stärka, främja och utveckla dansområdet i länet. Danskonsulents tar initiativ till och samverkar i olika projekt. Den är ofta en länk mellan dansfältet och olika aktörer som skola, föreningar och kommuner. Arbetet har fokus på att främja barn och ungas möjlighet att möta och utöva dans. En annan viktig uppgift är att stödja regionens professionellt verksamma danskonstnärer, koreografer och danspedagoger. Danskonsulents förmedlar kontakter, arbetsuppdrag, utlyser residens och arrangerar kompetenshöjande insatser för både professionella och arrangörer. I samverkan med kommuner och kulturskolor sker Dans för hälsa som är en metod för att främja psykisk hälsa bland unga.

Vägar framåt:

- stärka förutsättningarna för professionella dansaktörer att bo och verka i regionen.
- främja kompetensförsörjning och återväxt inom dansområdet genom riktade satsningar, samarbeten och kunskapshöjande insatser.
- öka barn och ungas tillgång till dans genom fler tillfällen till eget utövande och fler möten med professionell dans.
- fortsätta utveckla Kultur på recept i Norrbotten.

Aktörer i Norrbotten inom området

Dans i Nord*

Danskonsulent*

Danscentrum Norr

Dansinitiativet

Moskosel Creative Lab

Riksteatern Norrbotten*

NMD – Norrlands nätverk för Musikteater och Dans*

Kulturskolor

Dansprofilering grundskola

Estetiska gymnasieprogram

Musikhögskolan, Luleå tekniska universitet

Folkehögskolor och studieförbund

Professionella kulturskapare

Fria aktörer

Fria grupper

Föreningar

**Ingår i kultursamverkansmodellen*

Musik

Musikområdet i Norrbotten är omfattande och präglas av ett brett utbud. Professionella musiker, frilansare och engagerade utövare på olika nivåer verkar sida vid sida. Länet har en stark infrastruktur som omfattar länsmusikinstitution, utbildningar på flera nivåer och ett utvecklingsbolag för populärmusik. Det finns även många musiker och ensembler inom olika genrer. Grunden i musikkulturen utgörs av kulturskolor i alla kommuner, musikestetiska program vid två gymnasieskolor, musikkurser vid tre folkhögskolor samt kandidat- och masterutbildningar vid Luleå tekniska universitet.

Länsmusikinstitutionen Norrbottensmusiken har en viktig roll i att producera, utveckla och sprida professionell scenkonst för barn, unga och vuxna. Arbetet sker i nära samverkan med länets alla kommuner. Parallellt verkar utvecklingsbolaget BD Pop AB med fokus på talangutveckling och kommersiellt stöd till regionala artister och musikproduktion. Målet är att stärka den norrbottniska populärkulturen.

Körverksamheten är stark både lokalt och regionalt och är en bärande del av den ideella musikstrukturen, särskilt inom kyrkorna. Orkesterföreningar finns i Luleå och Boden, och på flera orter bidrar lokala storband till ett breddat musikaliskt utbud och ett levande amatörmusikliv.

Inom scenisk musik erbjuds opera och kammaropera genom Piteå kammaropera samt genom samverkan inom Norrlands nätverk för musikteater och dans, NMD. I detta ingår även gästspel av Norrlandsoperan. Tillsammans bildar dessa aktörer ett ekosystem där institutioner och fria aktörer samverkar för att göra scenisk musik tillgängligt i hela länet.

Samtidigt står musikkulturen inför flera strukturella utmaningar. I dialoger med sektorn uttrycks en tydlig oro för musikkulturens långsiktiga hållbarhet. En av de största utmaningarna är bristen på arrangörer, vilket blir ett hinder för utveckling. Det drabbar särskilt yrkesverksamma musiker i mellanskiktet. De är beroende av återkommande framträdanden och effektiva strukturer för produktion och spridning. För att möjliggöra fler turnéer i vårt län, med stora avstånd mellan orterna, efterfrågas ett mer flexibelt och bättre anpassat turnéstöd.

Även långsiktiga satsningar på barn och unga efterfrågas, som en grund för återväxt och delaktighet. Kompetensutveckling inom musikproduktion är ett strategiskt fokus. Det är lika viktigt att främja återväxten av traditionella instrument som att möta den växande digitala

efterfrågan på musikskapande. Digitala verktyg och hemmabaserade produktionsmiljöer blir allt vanligare. Samtidigt riskerar traditionella bandmiljöer att minska när replokaler försvinner i flera kommuner.

Sammantaget visar bilden ett engagerat och levande musikliv. Det finns stor konstnärlig kraft i regionen. För att utvecklas vidare behövs bättre förutsättningar. Infrastruktur behöver stärkas. Stödinsatser behöver samordnas. Det krävs också långsiktiga strategier för produktion, arrangörskap och kompetensförsörjning.

Norrbottensmusiken

Norrbottensmusiken är en verksamhet inom Region Norrbotten. Uppdraget är att utveckla, producera och sprida professionell musikverksamhet i hela länet. Arbetet bygger på samverkan på lokal, regional, nationell och internationell nivå. Verksamheten erbjuder scenkonst av hög konstnärlig kvalitet med en bred repertoar för barn, unga och vuxna. Norrbottensmusiken omfattar Norrbotten Big Band, Norrbotten World, Norrbottens Kammarorkester, Piteå Kammaropera, Körcentrum Nord samt Unga Norrbottensmusiken. Genom Unga Norrbottensmusiken samlas allt arbete som riktar sig till barn och unga, från förskola till gymnasium. Skolproduktioner genomförs i samverkan med länets 14 kommuner. Varje år når de ett stort antal barn och unga. Satsningar på ungt arrangörskap sker genom KulturCrew och Showcase, där lokala artister och grupper tas in till programutbudet för barn och unga. Inom Unga Norrbottensmusiken ingår också ungdomsensemblerna Arctic Youth Jazz Orchestra (AYJO), Norrbottens Ungdomssymfoniker (NUS) och vokalsembeln Arctic Light. Tillsammans når verksamheterna årligen närmare 28 000 barn och unga.

Norrbottensmusiken är den största arbetsgivaren inom musikområdet i länet. Varje år kontrakterar institutionen över 500 frilansande musiker. Verksamheten omfattar både konserter och workshops och når närmare 35 000 vuxna publikdeltagare per år. Samverkan sker med kommuner, fria kulturaktörer samt utbildningsinstitutioner som Musikhögskolan i Piteå och Framnäs folkhögskola. Det bidrar till kompetensförsörjning och konstnärlig utveckling i hela regionen.

Hos Norrbottensmusiken är även den regionala samordningen av kulturskolorna placerad. Samordnaren verkar över alla kulturområden och har till uppgift att stödja, samordna och utveckla kulturskolornas verksamhet i länet.

Vägar framåt:

- genom stöd, samverkan och dialog stärka musikområdets långsiktiga utveckling och hållbarhet i hela Norrbotten.
- stärka återväxten inom musikområdet genom att arbeta för en sammanhållen kedja, från barn och unga till professionellt yrkesliv.

- stärka arbetet med nationella minoriteters och urfolket samers musik genom att utveckla långsiktiga och förutsättningsskapande insatser. Särskilt fokus läggs på barn och unga.
- stärka musikens roll som samhällsbyggande kraft i den norra delen av Norden. Det ska ske genom att skapa permanenta nordiska strukturer för samproduktion och bygga kapacitet hos lokala arrangörer och musiker.
- arbeta för en ny projektperiod inom Nova K med fortsatt utveckling och implementering av arbetssätt, digitala lösningar och samverkansmodeller. Målet är att stärka en likvärdig och tillgänglig kulturskoleverksamhet i hela länet oavsett geografiska avstånd.

NMD - Norrlands nätverk för musikteater och dans

NMD – Norrlands nätverk för musikteater och dans – är en organisation som främjar kulturutbyte i de fyra nordligaste länen. Verksamheten ägs gemensamt av Region Norrbotten, Region Västerbotten, Region Jämtland Härjedalen och Region Västernorrland. Det är också en del av samarbetet Kultur i Norr.

Nätverket omfattar en konstnärlig aktör från varje region: Piteå Kammaropera, Norrlandsoperan, Estrad Norr och Norrdans. Målet är att göra musikteater, opera och dans av hög kvalitet tillgänglig för publik i länen. Det sker genom att nätverket varje år ger turnébidrag till institutioner och ensembler som ingår i samarbetet.

NMD finansieras genom kultursamverkansmodellen och genom bidrag från de fyra regionerna. Verksamheten omfattar turnéer från Sundsvall till Kiruna och leds av en verksamhetsledare.

Vägar framåt:

- medverka till att alla invånare i de berörda kommunerna i de fyra nordligaste länen får möjlighet att uppleva opera, musikteater och dans genom turnéstöd.
- ta initiativ till åtgärder som ökar tillgängligheten, bland annat genom öronmärkta medel för syntolkning och publikbussar till och från spelorter.
- utveckla samarbetet mellan ensemblerna inom NMD och regelbundet samordna med konstnärliga ledare, kulturchefer och andra berörda om turnéläggning, målgrupper och arrangörsfrågor.
- bidra till att stärka och utveckla kultursamarbeten i norra Sverige, både konstnärligt och kulturpolitiskt.

Aktörer i Norrbotten inom området

Norrbottensmusiken*

BD Pop

NMD – Norrlands nätverk för musikteater och dans*

Arrangörer

Kyrkor

Kulturskolor

Musikhögskolan, Luleå tekniska universitet

Estetiska gymnasieprogram

Folkhögskolor och studieförbund

Professionella kulturskapare

Fria aktörer

Fria grupper

Föreningar

**Ingår i kultursamverkansmodellen*

Teater

Teaterområdet i Norrbotten präglas av stor geografisk spridning samt språklig och kulturell mångfald. I länet verkar flera professionella aktörer med olika uppdrag och målgrupper. Tillsammans bidrar professionella institutioner, fria grupper, arrangörer och amatörverksamhet till ett teaterutbud som når publik i hela länet.

Norrbottensteatern är länets regionala teaterinstitution. De har i uppdrag att producera och göra professionell scenkonst tillgänglig för barn, unga och vuxna i hela Norrbotten. Giron Sámi Teáhter och Tornedalsteatern spelar en viktig roll i utvecklingen av samisk respektive tornedalsk scenkonst, där samiska språk och meänkieli är bärande uttryck. Genom turnerande verksamhet når scenkonsten publik i både stad och glesbygd. Barn och unga möter teater genom kulturskolor, föreningsliv, skolor och gymnasiala teaterutbildningar. Initiativ som Ung Scen Norr och Riksteatern Norrbottens LÄNK-projekt bidrar till att stärka ungas möjligheter att möta och själva utöva scenkonst. Fria grupper, exempelvis Lule Stassteater, bidrar till variation och konstnärlig förnyelse, inte minst genom produktioner för barn och unga.

Tillgången till teater i hela Norrbotten är i stor utsträckning beroende av fungerande led av arrangörer. Lokala riksteaterföreningar och andra arrangörer gör det möjligt att nå publiken i länets kommuner med regional och nationell scenkonst.

Samtidigt står teaterområdet inför flera utmaningar. Arrangörerna blir allt äldre och det är svårt att rekrytera nya. Höga kostnader för turné och teknik, samt brist på lämpliga lokaler, påverkar möjligheterna att arrangera föreställningar. Minskade medel till arrangörer och små inköpsbudgetar i kommunerna begränsar både möjligheter till föreställningar och arbetet med att nå publik. De fria teateraktörerna står utanför kultursamverkansmodellen, vilket kan påverka deras ekonomiska villkor och möjligheter till långsiktig verksamhet.

Giron Sámi Teáhter är en viktig arena för samisk scenkonst och producerar föreställningar för samer i alla åldrar. Repertoaren präglas av språklig mångfald och ges på både samiska språk och svenska. Föreställningarna turnerar i hela Sápmi och i övriga Norden. För att långsiktigt stärka den samiska scenkonsten finns ett behov av att utveckla teaterns roll och förutsättningar i Sverige.

Tornedalsteatern skapar och sprider scenkonst där meänkieli är bärande språk och uttryck. Verksamheten genomförs i nära samverkan med teaterns medlemskommuner. Den omfattar både professionella produktioner och verksamhet där publiken är med och skapar innehållet. Teatern arbetar för att stärka och synliggöra meänkieli samt tornedalingars, kväners och lantalaisets kultur och historia. Tornedalsteatern ser sig själv som nationalscen för den nationella minoriteten.

Magasin fem, som ligger i anslutning till Norrbottensteatern i Luleå, skulle kunna utvecklas till ett regionalt centrum för barn- och ungdomsteater. Syftet är att skapa bättre förutsättningar för produktion, samverkan och utveckling. Initiativet bygger på ett samarbete mellan Lule Stassteater, Ung Scen Norr, Norrbottensteatern och Teaterhögskolan vid Luleå tekniska universitet. Satsningen förutsätter även samverkan mellan Luleå kommun, Region Norrbotten och andra berörda aktörer. En sådan satsning skulle kunna stärka infrastrukturen för scenkonst för barn och unga och bidra till en långsiktigt hållbar utveckling av teaterområdet i länet.

Norrbottensteatern

Norrbottensteatern grundades 1967 som Sveriges första länsteater. Den är idag en självklar del av länets kulturliv. Teatern bedriver professionell teaterverksamhet i Norrbotten och erbjuder scenkonst av hög kvalitet för barn, unga och vuxna. Genom föreställningar i Luleå och på turné når verksamheten publik i hela länet. Barn och unga är en tydlig prioritet i det konstnärliga och pedagogiska uppdraget. Norrbottensteatern samarbetar med kommuner, skolor, föreningar, institutioner, det fria scenkonstlivet och amatörteatern, samt med Teaterhögskolan i Luleå. Teatern bidrar till att stärka det professionella scenkonstlivet i länet genom samproduktioner, nätverk och samarbete kring gemensamma resurser. Arbetet gör också fler aktörers verksamhet synlig, bland annat genom digitala kanaler. En viktig utgångspunkt är att vara tillgänglig för fler. Genom turnéer, sommarsteater och flexibla sätt att spela når teatern publik på fler platser och i fler sammanhang i hela Norrbotten. Norrbottensteatern vill också utveckla fler nationella och internationella samarbeten.

Ung Scen Norr är teaterns särskilda satsning på barn och unga. Verksamheten skapar professionell scenkonst och arbetar med olika former av samverkan. I linje med tidigare satsningar ska Ung Scen Norr utveckla, förvalta och bedriva teatergruppsverksamhet för barn. Arbetet sker både i Magasin 5 och på andra platser i Norrbotten. Norrbottensteaterns

medverkan i arbetet med Magasin 5 förutsätter att satsningen ryms inom teaterns uppdrag, ekonomi och nuvarande organisation.

Vägar framåt:

- förnya och utveckla ett scenkonstutbud med hög kvalitet för hela Norrbotten.
- undersöka samarbete med andra konstområden för att utveckla teaterkonsten.
- vara en öppen arena för samtal som på olika sätt undersöker, underhåller, kritiserar och ifrågasätter.
- stärka samarbete mellan regioner samt internationellt samarbete för att utveckla och bredda teaterkonsten.
- fortsatt utveckla Ung Scen Norr som en mötesplats för ung scenkonst i Norrbotten genom att utmana, synliggöra och involvera unga.
- stötta arbetet med att utveckla Magasin 5 till ett regionalt centrum för barn- och ungdomsteater.

Riksteatern Norrbotten

Riksteatern Norrbotten är en ideell organisation med ett regionalt uppdrag. Målet är att ge scenkonsten större räckvidd i länet. De vill bygga hållbara strukturer och stärka arrangörskapet. Arbetet bygger på samverkan mellan lokal, regional och nationell nivå. Det sker i nära dialog med andra aktörer inom scenkonst.

Riksteatern Norrbotten arbetar nära de lokala riksteaterföreningarna. Organisationen stärker arrangörernas arbete genom samtal, kunskapsdelning och gemensamma aktiviteter. I länet finns fjorton medlemsföreningar som arbetar för att sprida teater, dans, musik, cirkus och annan scenkonst. Särskild vikt läggs vid scenkonst för barn och unga samt utvecklingen av dans och nutida cirkus. Riksteaterns teaterkonsulent ansvarar för att fördela arrangörs- och turnéstöd. Genom samarbetet Riksteatern Norra, mellan riksteaterkonsulenter i Norrbotten, Västerbotten, Jämtland/Härjedalen och Västernorrland, utvecklas gemensamt utbud och turnéstrukturer.

Vägar framåt:

- arbeta för tillgång till scenkonst för barn och unga genom utbud, turnéer och samverkan mellan aktörer.
- långsiktigt stärka egna lokalföreningar i hela länet så att professionell scenkonst når publik på både mindre och större orter.
- främja scenkonstens långsiktiga utveckling i Norrbotten genom insatser för branschutveckling, samverkan och dialog på lokal, regional och nationell nivå.

Aktörer i Norrbotten inom området

Norrbottensteatern *

Riksteatern Norrbotten*

Amatörteaterns riksförbund

Giron Sámi Teáhter

Lule Stassteater

Teater Mila

Tornedalsteatern

Musikteatern

NMD – Norrlands nätverk för Musikteater och Dans*

Teatercentrum

Kulturskolor

Estetiska gymnasieprogram

Folkhögskolor och studieförbund

Teaterhögskolan, Luleå tekniska universitet

Professionella kulturskapare

Fria aktörer

Fria grupper

Föreningar

**Ingår i kultursamverkansmodellen*

Slöjd och form

Slöjd och form är ett kulturområde som bygger på kunskap om material, teknik och skapande. Området rymmer både traditionella hantverkskunskaper och samtida uttryck inom formgivning och småskalig produktion. I Norrbotten är slöjd och form både en levande tradition och bidrar till gemenskap, kreativ utveckling och ett mer hållbart bruk av resurser.

Slöjd och form har en stark koppling till kulturarv, identitet och social hållbarhet. När tekniker och arbetssätt förs vidare mellan generationer skapas både kontinuitet och en känsla av tillhörighet. Samtidigt är området i ständig utveckling med nya material, uttryck och samhällsbehov. Kunskaper inom slöjd och form rymmer också färdigheter som är betydelsefulla ur ett långsiktigt hållbarhetsperspektiv. Att kunna arbeta med material, förstå verktyg, reparera och återbruka föremål samt ta vara på de resurser man har stärker den praktiska förmågan. Dessa kunskaper bidrar till ökad beredskap hos individer och stärker samhällets gemensamma motståndskraft.

Slöjd- och formområdet i länet rymmer många olika aktörer och sätt att arbeta. Här finns professionella kulturskapare, utbildningar och ett aktivt föreningsliv. Tillsammans bidrar de till att föra vidare kunskap, stärka kompetens och hålla slöjd- och formområdet levande.

Sámi Duodji, Sameslöjdsstiftelsen, arbetar med att främja och utveckla samisk slöjd, duodji. Arbetet sker genom stöd till slöjdare, kvalitetssäkring och genom att göra duodji mer synligt. Sámiij áhpadusguovdásj, Samernas utbildningscentrum, bedriver utbildning i en samisk miljö med fokus på duodji, språk och samisk kultur. Dessa verksamheter bidrar till att föra vidare kunskap och utveckla samiskt hantverk. Förutsättningarna för slöjd och hantverk bland nationella minoriteter och urfolk behöver stärkas genom organiserat stöd, tillgång till rätt kompetens och långsiktig samverkan.

Norrbottnens läns hemslöjdsförbund är en ideell organisation som samlar både yrkesverksamma och ideella slöjdare. Förbundet stärker intresset för slöjd och form genom kunskapspridning, arrangemang och verksamhet för barn och unga. I Norrbotten erbjuder folkhögskolor och studieförbund eftergymnasiala utbildningar och kortare kurser inom slöjd och hantverk. För många är dessa utbildningar en väg till yrkesverksamhet eller ett fördjupat engagemang för hantverk och kreativt skapande.

Många yrkesverksamma utövare inom slöjd och form i Norrbotten arbetar under utmanande förutsättningar. Långa avstånd och begränsade resurser påverkar möjligheten till försörjning och utveckling. Samtidigt finns en bred och kunnig grupp professionella slöjdare, hantverkare och formgivare i länet. För att stärka området arbetar Region Norrbotten med att utveckla infrastruktur och regionala mötesplatser. Det kan ge bättre förutsättningar för samverkan, kunskapsutbyte och ökad synlighet. Ett permanent slöjd- och formcenter kan fungera som en gemensam plattform för utveckling och samverkan. Samtidigt kan olika former för organisation och ansvar behöva prövas över tid.

Slöjd- och formkonsulent

Konsulentverksamheten inom slöjd och form arbetar strategiskt och praktiskt för att stärka och utveckla slöjd, hantverk och form i Norrbotten. Uppdraget omfattar främjande arbete, kunskapsutveckling och samverkan med aktörer på lokal, regional och nationell nivå. En viktig del av verksamheten är att ge barn och unga fler möjligheter att möta slöjd och form och utveckla den egna skapande förmågan.

Konsulentverksamheten arbetar även för att skapa fler mötesplatser för slöjd och form. Dessutom genomförs insatser som stärker kompetensen hos yrkesverksamma kulturskapare.

Vägar framåt:

- främja förutsättningarna för professionella utövare att utvecklas och verka i hela länet.
- stärka barn och ungas möjligheter att möta och utöva slöjd och form.
- arbeta för att lyfta slöjd- och formområdets bidrag till ett motståndskraftigt samhälle och en hållbar omställning. som en del av den hållbara omställningen och stärkt beredskap.
- verka för verksamheten Slöjd- och formcenters långsiktiga etablering.

Aktörer i Norrbotten inom området:

Slöjdkonsulent*

Norrbottens museum*

Åjtte – Svenskt fjäll och samemuseum

Norrbottens läns Hemslöjdsförbund

Sámi Duodji, Sameslöjdstiftelsen

Svensk Form Norrbotten

Kulturskolan i Jokkmokk

Studieförbund

Sámij áhpadusguovdásj, Samernas utbildningscentrum

Tornedalens folkhögskola

Älvsby folkhögskola

Professionella kulturskapare

Föreningar

**Ingår i kultursamverkansmodellen*

GENOMFÖRANDE

Kulturpolitiken i Norrbotten genomförs i samverkan. Arbetet bedrivs inom befintliga stöd- och finansieringsformer. Kultursamverkansmodellen är en central grund för dialog, prioriteringar och fördelning av resurser.

Samverkan

Utvecklingen av kulturlivet i Norrbotten bygger på samverkan mellan många olika aktörer. Region Norrbotten har ett brett och utvecklat samarbete med kommunerna, regionala kulturverksamheter, civilsamhälle, folkbildning, professionella kulturskapare och statliga aktörer. Ansvar och ledarskap kan variera. Olika aktörer tar en ledande roll vid olika tillfällen beroende på område, behov och förutsättningar.

Sedan 2016 arbetar Region Norrbotten med temaår som ett strategiskt verktyg för att stärka utvecklingen inom prioriterade områden. Temaåren syftar till att samla, synliggöra och utveckla områdena utifrån ett gemensamt fokus. Arbetet sker inom befintliga strukturer och skapar inte nya eller tillfälliga organisationer. Under hela planperioden 2027-2030 är temat Kiruna kulturhuvudstad 2029. Regionen samordnar insatser och avsätter personella resurser för arbetet. Regionala kulturverksamheter och organisationer med verksamhetsbidrag uppmuntras att arbeta med temat.

Region Norrbotten

Region Norrbotten har det regionala kulturpolitiska uppdraget och ansvarar för att leda och samordna den regionala kulturutvecklingen. Regionen tar fram den regionala kulturplanen, för dialog med kulturlivets aktörer och beslutar om regionala kulturstöd.

Regionen är en samlade kraft för utvecklingen av kulturlivet i länet och skapar mötesplatser för dialog, samverkan och kunskapsutbyte. Uppdraget omfattar också att följa upp kulturplanens prioriteringar samt att samordna insatser tillsammans med kommuner, kulturinstitutioner, civilsamhälle och andra aktörer.

Kultur i Norr

Kultur i Norr är ett etablerat samarbete mellan de nordligaste regionerna i Sverige. Regionerna samverkar över länsgränserna kring gemensamma kulturpolitiska frågor och utvecklingsområden. Samarbetet sker både på politisk nivå och tjänstepersonsnivå. I vissa fall samarbetar även kulturinstitutioner.

Inom Kultur i Norr skapas och genomförs mötesplatser, kunskapshöjande insatser och dialoger med olika regionala och nationella aktörer. Ett exempel på samarbete är kommunalförbundet Norrlands Nätverk för musikteater och dans (NMD). Där samarbetar regionerna Jämtland Härjedalen, Norrbotten, Västerbotten och Västernorrland. NMD gör musikteater och dans av hög kvalitet tillgängligt i de fyra regionerna, bland annat genom turnéutbyte.

Genom att fortsätta utveckla samarbetet kan regionerna möta gemensamma utmaningar tillsammans. Det ger bättre möjligheter att använda resurser effektivt. Det bidrar också till att fler får tillgång till kultur i hela norra Sverige. Norrbotten ser därför en särskild styrka i att samverka med övriga regioner i norr utifrån gemensamma satsningar, strukturer och förutsättningar.

Kommunerna

Norrbottens 14 kommuner har en central roll i kulturlivet i länet. De ansvarar för stora delar av den kulturella infrastrukturen. Kommunerna driver och utvecklar verksamheter som bibliotek, kulturskolor, museer, kulturhus och andra mötesplatser för kultur.

Kommunerna har huvudansvaret för den lokala kulturpolitiken. Varje kommun beslutar själv om inriktning, lokala satsningar och prioriteringar. Region Norrbotten kompletterar de kommunala insatserna utifrån ett regionalt perspektiv.

Samverkan mellan regionen och kommunerna är en viktig del i utvecklingen av kulturlivet i Norrbotten. Den sker genom löpande dialog, gemensamma utvecklingsinsatser samt olika nätverk och forum för samarbete.

Genom sin lokala kunskap och nära kontakt med invånarna bidrar kommunerna till att skapa kulturverksamhet som är relevant och tillgänglig i hela länet. Kulturskolorna, som finns i alla kommuner, är en viktig faktor för barn och ungas möjlighet att själva få skapa och använda kulturella uttryck. Norrbottens folkbibliotek och bokbussar främjar läsning och tillgång till litteratur i hela länet.

Civilsamhället och den idéburna sektorn

Civilsamhället, eller den idéburna sektorn, har en lång tradition av att bidra till utvecklingen i Norrbotten. Den ideella kultursektorn skapar och förvaltar mötesplatser, arrangemang och lokalt kulturliv i hela landet, ofta verkar den på platser där institutioner saknas.

Den idéburna sektorn rymmer många olika organisationsformer. Det kan vara sociala företag, kooperativ, religiösa samfund, fackliga organisationer, stiftelser och föreningar. För Norrbottens kulturliv spelar dessa aktörer en avgörande roll. De bidrar till att göra kultur tillgängligt för fler i hela länet.

Folkbildningen

Folkbildningen består av den fria och frivilliga bildningen som bedrivs inom folkhögskolor, studieförbund och folkbibliotekens verksamhet. I Norrbotten finns sju folkhögskolor och åtta studieförbund. De är samlade i Norrbottens Bildningsförbund. Regionen samverkar med förbundet det regionala folkbildningsrådet. En gemensam överenskommelse har tagits fram, som ska synliggöra och stärka folkbildningens roll i det regionala utvecklingsarbetet.

Folkbildningen är en viktig resurs för kulturlivet i länet. Den samspelar både med det professionella kulturlivet och amatörkulturen. Folkhögskolor och studieförbund fungerar både som kulturproducenter och arrangörer. De erbjuder ett brett utbud av kulturprogram och evenemang som ofta är öppna för många. Studieförbundens och folkhögskolornas samlingslokaler, ateljéer, verkstäder och teknik är också viktiga. De bidrar till den kulturella infrastrukturen i länet.

Professionella kulturskapare

Professionella kulturskapare är kärnan i kulturen. De kan vara konstnärer, författare, musiker, scenkonstnärer, filmare eller slöjdare. Kulturskaparna bidrar med konstnärlig utveckling, ofta en kritisk blick, nya perspektiv och kreativa uttryck i samhället.

Region Norrbotten har en löpande dialog med professionella kulturskapare och deras organisationer. Syftet är att förbättra villkoren för konstnärligt skapande och arbete i länet. Genom samverkan med kulturskapare utvecklas nya projekt, produktioner och samarbeten.

Det är viktigt att ersättningar och arvoden följer gällande kollektiv- och ramavtal. I dialogen med professionella kulturskapare ingår även samverkan med nationella organisationer som företräder det fria kulturlivet. För att säkerställa de professionella kulturskaparnas villkor har Region Norrbotten dialog med Konstnärliga och litterära yrkesutövares samarbetsnämnd (KLYS). KLYS företräder Sveriges yrkesverksamma kulturskapare och lyfter upphovsrätt, social trygghet och mångfald i kulturlivet som viktiga frågor att fortsatt arbeta med.

Centrumbildningar

Centrumbildningarna är medlemsorganisationer som samlar och företräder professionella kulturskapare och fria verksamheter inom olika konst- och kulturområden. De utgör en del av den kulturella infrastrukturen. Centrumbildningarna bidrar med kompetensutveckling, förmedling och rådgivning. De arbetar också med branschutveckling och intressepolitiska frågor.

Genom sin roll som länk mellan kulturskapare, arrangörer och offentliga aktörer stärker centrumbildningarna samverkan och kunskapsutbyte. Arbetet sker både på nationell och regional nivå.

Statliga kulturmyndigheter

Statliga myndigheter och institutioner är viktiga samverkansparter i utvecklingen av kulturlivet i Norrbotten. Genom kultursamverkansmodellen fördelar staten medel till regional kulturverksamhet. Fördelningen sker via Statens kulturråd och utgår från den regionala kulturplanen.

Regionen samverkar även med andra statliga aktörer inom kulturområdet. Det är till exempel Sametinget, Riksantikvarieämbetet och andra nationella kulturinstitutioner. Genom dialog och samarbete mellan statlig, regional och lokal nivå stärks förutsättningarna för ett långsiktigt hållbart kulturliv i länet.

Finansiering

Region Norrbotten beviljar olika former av stöd inom kulturområdet. Stöden är viktiga verktyg för att genomföra den regionala kulturpolitiken och arbeta med den regionala kulturplanen. Målet är att bidra till ett kulturliv med både bredd och kvalitet samt att stärka olika kulturella uttryck i länet.

Regionen fördelar både verksamhetsstöd och kulturstöd. I arbetet med stöden får barn och ungas tillgång till kultur särskild uppmärksamhet. Utvecklingen av nationella minoriteter och urfolks kultur och språk beaktas också. Stöden ska bidra till goda villkor för professionella

kulturskapare och fria aktörer inom kulturlivet. Målet är att de ska kunna verka i Norrbotten och utveckla verksamhet av hög konstnärlig kvalitet.

För att särskilt uppmärksamma professionella kulturskapare delar Region Norrbotten årligen ut två stipendier: Rubus Arcticus samt Heders- och förtjänststipendiet. De går till kulturskapare som bidrar till utveckling och kvalitet inom sina respektive områden. Rubus Arcticus är ett av Sveriges största kulturstipendier för professionella kulturskapares konstnärliga utveckling. Heders- och förtjänststipendiet uppmärksammar en flerårig och värdefull insats för kulturlivet i Norrbotten.

Förändrade ekonomiska förutsättningar hos statliga kulturmyndigheter ställer ökade krav på regional anpassningsförmåga. Genom samordning och en kontinuerlig dialog mellan statlig, regional och lokal nivå kan Norrbotten bättre hantera osäkerheter som rör finansiering och uppdrag.

Kultursamverkansmodellen

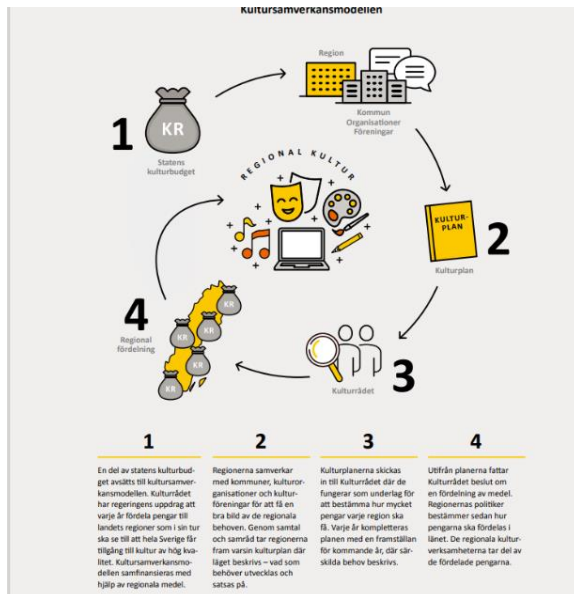
Kultursamverkansmodellen är en modell för samverkan mellan stat, regioner och kommuner. Genom den fördelas statliga medel via Kulturrådet till utvalda kulturverksamheter i alla landets län, med undantag för Stockholm.

De statliga medlen samverkar med regional och kommunal finansiering. Tillsammans utgör medlen en grund för långsiktig utveckling av det regionala kulturlivet.

Region Norrbotten har ansvaret att fördela stöd till 17 regionala verksamheter inom sju kulturområden.

- Professionell teater-, dans- och musikverksamhet
- Museiverksamhet
- Biblioteksverksamhet samt läs- och litteraturfrämjande verksamhet
- Professionell bild- och formverksamhet
- Regional enskild arkivverksamhet
- Filmkulturell verksamhet
- Främjande av hemslöjd

De 17 regionala verksamheter som tar emot statligt stöd via Kultursamverkansmodellen är: danskonsulent, Dans i Nord, Filmpool Nords resurscentrum för pedagogik och filmkultur, Havremagasinet, Konsulentverksamhet inom slöjd och form, Kin museum för samtidskonst, konstkonsulent, nationella minoriteter, Norrbottens föreningsarkiv, Norrbottens museum, Norrbottensmusiken, Norrbottensteatern, Norrlands nätverk för musikteater och dans (NMD), Regionbibliotek Norrbotten inklusive Polarbibblo, Resurscentrum för konst, Resurscentrum för litteratur samt Riksteatern Norrbotten.



(exempel på illustration)

1. En del av statens kulturbudget avsätts till kultursamverkansmodellen. Regeringen har gett Kulturrådet i uppdrag att varje år fördela pengar till landets regioner. Modellen finansieras gemensamt med statliga och regionala medel.
2. Regionerna samverkar med kommuner, kulturorganisationer och föreningar för att få en bred bild av de regionala behoven. Utifrån dialogerna tar regionerna fram en kulturplan. I planen beskrivs vad som behöver utvecklas.
3. Kulturplanerna skickas in till Kulturrådet. Där används de som underlag för att bestämma hur mycket pengar varje region ska få. Varje år kompletteras planen med en ansökan för kommande år. Där lyfter regionerna sina särskilda behov.
4. Utifrån kulturplanerna och regionernas ansökan för kommande år beslutar Kulturrådet hur de statliga medlen fördelas. Därefter bestämmer regionernas politiker hur pengarna ska fördelas inom länet. Nivån på regionernas medel följer i huvudsak statens. I vissa fall kan de regionala medlen behöva justeras vid riktade eller tillfälliga satsningar. Samtidigt finns en vetskap om att regionala medel inte långsiktigt kan ersätta statens ansvar.

UPPFÖLJNING AV KULTURPLANEN

Region Norrbotten följer upp kulturplanen inom sina ordinarie processer för styrning, dialog och uppföljning. Varje år rapporterar regionen till Statens kulturråd. Det sker enligt reglerna i kultursamverkansmodellen. Rapporten visar hur statliga bidrag till regional kulturverksamhet har fördelats.

Uppföljningen ska ge en samlad bild av hur kulturplanens mål och prioriteringar genomförs i praktiken. Den ska också vara ett stöd för dialog och lärande. Vid behov kan uppföljningen leda till justeringar under planperioden.

En viktig del av uppföljningen är dialog och samråd. Regionen för regelbundna samtal med kommuner, kulturverksamheter, professionella kulturskapare och civilsamhälle. Samtalen ger en bättre bild av frågor som rör konstnärlig kvalitet, utveckling och delaktighet. De är också viktiga för att följa upp barn och ungas rätt till kultur. Sådana frågor kan inte alltid mätas med statistik.

Uppföljningen har fokus på kulturplanens övergripande inriktning och prioriteringar. Den ersätter inte verksamheternas egna uppföljningar eller rapporteringskrav.

BEGREPPSFÖRKLARING

Civilsamhälle

Används ofta för studieförbund, folkbildning, arrangörer och andra ideella organisationer. Det handlar om verksamheter som står utanför stat, marknad och privata hushåll. Inom civilsamhället går människor, grupper och organisationer samman för att arbeta för gemensamma intressen.

Det fria kulturlivet

Kulturella och konstnärliga aktörer som verkar utanför etablerade institutioner. Det kan vara fria teatergrupper, koreografer, musikarrangörer eller utställningsplatser som drivs av konstnärer. Begreppet används framför allt i kulturpolitiska och administrativa sammanhang. Syftet är att skilja mellan institutionell kultur och fristående aktörer.

Konstpolitik

Konstpolitiken är en del av kulturpolitiken. Den handlar om själva konsten och dess produktion, spridning och självständiga ställning i samhället.

Konstnärspolitik

Fokuserar på de professionella kulturskaparnas villkor. Det handlar om deras möjligheter att arbeta och få skälig ersättning för sitt arbete. Begreppet omfattar även insatser som främjar konstnärlig förnyelse och utveckling.

Kulturell infrastruktur

De grundläggande strukturer som krävs för att kulturlivet ska fungera. Det kan vara lokaler, scener och teknisk utrustning. Det omfattar också nätverk, organisationer och resurser som gör det möjligt att skapa och uppleva kultur. Ibland används även begreppet kulturellt ekosystem.

Kulturell mångfald

En mångfald av kulturyttringar och konstnärliga uttryck. Begreppet bygger på Unescos konvention om skydd för och främjande av mångfalden av kulturyttringar.

Kulturpolitik

De åtgärder, beslut och strategier som stat, regioner och kommuner använder för att styra och stödja konst- och kulturlivet. Kulturpolitiken utgår från ett samhälls- och medborgarperspektiv.

Professionell kulturskapare

En person som försörjer sig på sin konst eller strävar efter att göra det, i kombination med hög yrkeskunskap. Till exempel genom dokumenterad utbildning och/eller erfarenhet inom sin konstart. Även kallad yrkesverksam kulturskapare.

Residens

Ett internationellt, nationellt eller regionalt utbyte med fokus på konstnärligt arbete eller fördjupning. Det innebär oftast att en konstnär, en grupp av konstnärer eller en verksam inom ett kulturområde får möjlighet att bo och arbeta under en begränsad tid i en annan miljö. Det kan vara i en ny arbetsmiljö, stad eller land.

LAGAR OCH FÖRORDNINGAR INOM KULTUROMRÅDET

Det finns flera lagar och förordningar som tillsammans är ett ramverk för kulturområdet. Dessa kopplar generellt eller specifikt till en eller fler av Region Norrbottens kulturverksamheter. Dessutom finns andra lagar som påverkar kulturområdet. De har koppling till regionens uppdrag inom regional utveckling.

Regeringsformen

Regeringsformen beskriver hur Sverige ska styras. Den anger vilka demokratiska rättigheter medborgarna har och hur den offentliga makten är fördelad.

Tryckfrihetsförordningen

Tryckfrihetsförordningen reglerar rätten att fritt ge ut böcker, tidningar och tidskrifter. Den innehåller också offentlighetsprincipen. Den innebär att alla har rätt att ta del av allmänna handlingar hos myndigheter, om de inte omfattas av sekretess.

Yttrandefrihetsgrundlagen

Yttrandefrihetsgrundlagen reglerar rätten att uttrycka sina åsikter i olika medier. Det kan vara radio, tv, film, ljud- och bildupptagningar, video och cd-skivor samt webbplatser.

FN:s konventioner om mänskliga rättigheter

FN:s allmänna förklaring om de mänskliga rättigheterna slår bland annat fast att alla har rätt att fritt delta i samhällets kulturella liv.

Barnkonventionen

FN:s konvention om barnets rättigheter. Den innehåller bestämmelser om särskilda rättigheter för barn. Bland de 54 artiklarna finns en som berör kulturområdet. Däribland barns rätt att delta i föreningar samt barns rätt till yttrandefrihet.

Konventionen om rättigheter för personer med funktionsnedsättning

Konventionen slår fast rätten att på lika villkor delta i kulturlivet. Personer med funktionsnedsättning ska få möjlighet att utveckla och använda sin kreativa och konstnärliga förmåga.

Bibliotekslagen

I bibliotekslagen finns bestämmelser om det allmänna biblioteksväsendet. Det består av all offentlig biblioteksverksamhet, bland annat regionbibliotek.

Förordning om fördelning av vissa statsbidrag till regional kulturverksamhet

Förordningen innehåller regler för hur vissa statsbidrag till regional kulturverksamhet ska fördelas. Ett exempel är bidrag inom kultursamverkansmodellen.

Förordning om regionalt tillväxtarbete

I förordningen finns regler för det regionala tillväxtarbetet och för statliga myndigheters medverkan i detta arbete. Den slår bland annat fast att regionala kulturplaner ska beaktas när den regionala utvecklingsstrategin tas fram.

Kulturmiljölagen

Bestämmelserna i kulturmiljölagen ska säkerställa att både nuvarande och **framtida** generationer har tillgång till en mångfald av kulturmiljöer.

Lag om nationella minoriteter och minoritetsspråk

Lagen innehåller regler som rör nationella minoriteter och nationella minoritetsspråk. Den beskriver även förvaltningsområden och rätten att använda minoritetsspråk vid kontakter med förvaltningsmyndigheter.

Lag om upphovsrätt till litterära och konstnärliga verk

Lagen slår bland annat fast vad som avses med upphovsrätt, inskränkningar i upphovsrätten och ansvar och ersättningsskyldighet.

Lag om offentlig upphandling (LOU)

LOU gäller för upphandling som genomförs av en upphandlande myndighet. Lagen gäller även när en upphandlande myndighet anordnar en projekttävling.

Museilagen

I museilagen finns regler om det allmänna museiväsendet. Det omfattar bland annat regionala och kommunala museer. Lagen slår fast att ett museum, utifrån sitt ämnesområde, ska bidra till samhället och dess utveckling. Det ska ske genom att främja kunskap, kulturupplevelser och fri åsiktsbildning.

Plan- och bygglag (PBL)

I PBL finns regler för hur mark och vatten ska planläggas och om byggande. Lagen är viktig i arbetet med gestaltad livsmiljö. Den har också betydelse för stora delar av den byggnadsantikvariska verksamheten vid museerna.